



المركز الوطني للبحوث الزراعية ونقل التكنولوجيا

دليل التشخيص امقارن للأمراض المعدية عند الأغنام



إعداد الدكتور
حسين الزيود

دليل التشخيص المقارن للأمراض المعدية عند الأغنام

إعداد الدكتور
حسين الزيود
دكتوراه في الطب البيطري

باحث في المركز الوطني للبحوث الزراعية
وتقل التكنولوجيا

محطة الخناصري
٢٠٠٦

جدول المحتويات

الصفحة	الموضوع	الصفحة	الموضوع
٣٤	الديدان الرئوية	٢	المحتويات
٣٥	المجموعة السادسة :	٣	المقدمة
٣٦	السالمونيلا	٤	الأغنام في المملكة الحيوانية
٣٧	التكسوبلازما	٤	فسيولوجيا الأغنام
٣٨	الكلاميديا	٤	معلومات عن الأغنام
٣٩	مرض الإجهاض الساري (الكمليكثيريوز)	٥	المجموعة الأولى :
٤١	المجموعة السابعة :	٦	الحمى القحمية
٤٢	مرض جفاف الحليب الساري	٧	الوذمة الخبيثة أو المرض الأسود
٤٣	التهاب الضرع المعدي (الغغريني)	٩	التسمم المعوي (الكلوه الرخوه)
٤٤	المجموعة الثامنة :	٩	١. مرض السترك
٤٥	الديدان المقلحة (ديدان الكبد)	٩	٢. الكلياة الرخوة
٤٧	مرض نظير السل	١٠	المرض الأسود
٤٨	المجموعة التاسعة :	١٠	الرجل السوداء
٤٩	أمراض الطفيليات الخارجية	١٠	الكلزاز
٤٩	الجرب	١١	ديزنتاريا الحملان
٤٩	جرب الرأس	١٢	المجموعة الثانية :
٤٩	جرب الجسم	١٣	اللبتوسبيروز :
٥٠	جرب الأذنين	١٤	لتليزيوز (الثيليريا) :
٥٠	جرب الأرجل	١٨	المجموعة الثالثة :
٥٠	الأمراض الفطرية الجلدية (القراع)	١٩	الحمى القلاعية
٥١	الجدري	٢١	البثار الجلدي المعدي
٥٣	المجموعة العاشرة :	٢٣	الطاعون :
٥٤	الكوكسيديا	٢٤	مرض التهاب الحافر (الظف) (نكروباكتيريوز)
٥٥	أي كولاي	٢٥	المجموعة الرابعة :
٥٨	الدودة الوحيدة	٢٦	مرض اللستريوز (مرض الدوران)
٦٠	ديزنتاريا الحملان	٢٧	مرض داء الكلب (السعار)
٦١	المراجع العربية	٢٨	نعف الأنف في الأغنام
٦٢	المراجع الأجنبية References	٢٩	الأكياس العذرية (تسينيروز)
٦٣	برنامج التطعيم الوقائي للأغنام	٣١	المجموعة الخامسة :
٦٤	برنامج التطعيم الوقائي للأغنام	٣٢	الباستوريليا

المقدمة

الغذاء السليم من أهم عناصر الحياة، والإنسان دائم التفكير بكيفية توفير غذائه ويعتبر البروتين الحيواني من أهم العناصر الغذائية على الإطلاق، فبه يقوم الجسم بوظائفه الحيوية المختلفة وإذا سخر الله سبحانه وتعالى الحيوانات الحقلية لاستفيد من إنتاجها ولحومها كغذاء طيبا إذا تمت المحافظة عليه بالشكل السليم والصحيح وتكون خالية من الأمراض حتى لا تكون داء بدل غذاء .

لهذا صممت هذه الكتاب والذي يهدف إلى نشر الوعي الصحي والمعرفة بإلقاء الضوء على معظم الأمراض المختلفة التي تصيب الأغنام وتسبب العدوى لدى البشر منها ناهيك عن الخسائر الاقتصادية التي تنجم عن إصابة الحيوانات بها .

وبما أن المعلومات البيطرية والصحية الأولية من أهم المرتكزات الأساسية التي يعتمد عليها المربي في إنشاء قطيع من الأغنام قادر على الاستمرارية والإنتاجية في أن واحد ، فلا بد له من الحصول على هذه المعلومات بصورة ميسرة وسهلة وميدنية تأهله لإدارة لقطيع على أكمل وجه ممكن حتى يتسنى له الاستعانة بالمختصين أن لزم الأمر. والجهد المبذول يتضائل أمام الطموحات المنشودة في إنشاء قطعان من الأغنام خالية من الأمراض ، تتمتع بقدرة إنتاجية عالية، مدرة للربح وتلبي حاجة الأفراد في الحصول على غذاء صحي و سليم وبالتالي الفائدة المتوخاة أكبر وأعظم على الصعيدين الشخصي والوطني. وقد جاءت تقسيمات الكتاب إلى مجاميع وفقا للأعراض التي تظهر على الحيوان وتصاحب المرض وذلك لتسهيل التشخيص المبكر والحيلولة دون انتشار المرض إذا كان معدي، وهنا يجب الأخذ بعين الاعتبار أن بعض الأمراض لا يتم تشخيصها إلا مخبريا. وأخيرا ومن أهم التوصيات التي يجب التركيز عليها في هذا المجال هي الوقاية التي تقوم على أساسين هما: الوقاية العامة والوقاية الخاصة لكل مرض على حدا.

الأغنام في المملكة الحيوانية :

- ١- قبيلة الفقاريات ، ٢- قسم الثدييات ، ٣- رتبة ذات أكافر
- ٤- رتبة ذات الأظلاف ، ٥- مجموعة حيوانات المبتزة الحقيقية
- ٦- عائلة ذات القرون أجوفاء ، ٧- تحت عائلة الأغنام واطاعر
- ٨- جنس اوفيس.

فسيولوجيا الأغنام معلومات عن الأغنام

- ٢- معدل التنفس :
- البالغ : ١٢-١٨ زفير و شهيق في الدقيقة .
 - اطسنه : ٩-١٢ زفير و شهيق في الدقيقة .
 - أكمل : ١٥-١٨ زفير و شهيق في الدقيقة .

- ١- درجة حرارة الجسم :
- البالغ : ٣٨,٥ .
 - أكملا : ٣٨,٥ .

- ٤- النبض :
- البالغ : ٨٥-٩٥ نبضة في الدقيقة .
 - اطسنه : ٥٠ - ٦٠ نبضة في الدقيقة .
 - الكباش : ٦٨ - ٨١ نبضة في الدقيقة .
 - أكمل : ١١٥ نبضة في الدقيقة .

- ٣- التناسل :
- سن البلوغ ٧-٨ اشهر .
 - سن التزاوج (التلقيح) نهاية العام الاول .
 - مدة الدورة ١٧ يوم .
 - فترة الشبق ٣ ايام .
 - اول دوره بعد الولادة ١٧ يوم .
 - انسج وقت للتلقيح اليوم الثاني من الشبق .

- ٥- فترة أكمال :
- ١٥٦-١٤٤ يوم .
 - عدد الأجنة ١-٢
 - ٦- فترة الرضاعة :
 - ٦-١٢ أسبوع : التوام ١٦ اسبوعا .

المجموعة الأولى

هي مجموعة الأمراض الإنتنايية التي تظهر بشكل حاد او فوق حاد وتتميز بانتفاخ في الأمعاء وخروج دم من الفتحات الطبيعية وتورم في الأنسجة تحت جلدية.

الطحال متضخم الدم لونه غامق الى مسود لا يتجلط (أكمى الفحمية) .

في اغلب الحالات الكلى
رخوة القوام و متعجننة
(التسمم المعوي)

الطحال طبيعي او متضخم قليلا
الدم يتجلط .

في اغلب الحالات الكلى
طبيعية
(المرض الأسود) .

المجموعة الأولى:

* أكمى الفحمة:

هي عبارة عن مرض انتناني حاد أو فوق الحاد يصيب الثدييات ويتميز بنفوق سريع و تضخم شديد في الطحال ونزف في الأنسجة تحت الجلدية و المصلية و خروج دم من الفتحات الطبيعية ويكون الدم اسود قطراني بطئ أو عديم التخثر.

المسبب:

بكتيريا قوية عند دخولها الجسم تتكاثر بسرعة و تهاجم الدورة الدموية مسببة أعراض تسمم دموي شديد.

كيف تحدث الإصابة؟

بعد طرح المسبب من الحيوانات المريضة فإنها تلوث التربة، الأعلاف والمياه عن طريق البراز، البول واللعاب. ويمكن نقل العدوى عن طريق الحشرات أليا عندما تقف على جثث الحيوانات التي نفقت بسبب هذا المرض. وأيضا الأدوات المستخدمة في المزرعة.

الأعراض:

قد يحدث نفوق مباشر بعد الإصابة دون ظهور أعراض مرضيه و خصوصا في الأغنام و الماعز. ولكن عند الإصابة بالحالة الحادة يظهر المرض على النحو التالي :-

- 1- ارتفاع شديد في درجة الحرارة .
- 2- ظهور وذمات و لكن دون حدوث قرععه.
- 3- هيجان و تقلصات بالجسم.
- 4- صعوبة بالتنفس.
- 5- فقدان الشهية و وقف عملية الاجترار.
- 6- خروج دم اسود غير متخثر من جميع الفتحات الطبيعية.
- 7- الجثث النافقة لها خاصية عدم التيبس.

الوقاية والعلاج:

1. استخدام المضادات الحيوية واسعة الطيف.
2. استخدام المصل المضاد في العلاج.

الوقاية :

١. التحصين ضد المرض .
٢. اتخاذ الاجراءت الوقائية عند ظهور المرض ويتم ذلك عن طريق:
 - أ- حجر الحيوانات المريضة.
 - ب- حرق جثث الحيوانات النافقة.
 - ت- تطهير أماكن تواجد الحيوانات النافقة والمريضه.

ملاحظة هامة :

يمنع بتاتا فتح أكتث المشكوك أنها قد نفقت بسبب المرض .

** الوزمه الخبيثة أو المرض الأسود :

وهو عبارة عن مرض بكتيري حاد غير ساري يتصف بالتهاب هيموراجي للغشاء المخاطي للمعدة الرابعه والاثنى عشر و يتميز بانتفاخات ودميه وانهيار ملحوظ وتوقف الشهية.



الإصابة بمرض الوزمة الخبيثة

مسبب المرض :

تعد الجراثيم اللاهوائية كلوستريدوم سبتكم واوديماتنس مسبب هذا المرض.

مصدر العدوى :

هي الحيوانات المريضة والحامله للجراثيم.

طرق العدوى :

ينتقل المرض عن طريق الجهاز الهضمي و تصل نسبة الاصابه إلى ٣٥% من القطيع. بينما تصل نسبة النفوق إلى ٩٠-١٠٠%.

كيفية نقل العدوى :

تعد جثث الحيوانات التي نفقت بسبب المرض السبب الرئيسي للمرض حيث تلوث المراعي ومصادر المياه.

الأعراض :

في حالة الاصابه الحادة:

يحدث النفوق المفاجئ حيث يقع الحيوان على الأرض وخلال ٢٠-٣٠ دقيقة ينفق. خلال هذه الفترة يحدث رجفان شديد، احتقان بالأنسجة المخاطية، انتفاخ و خروج زبد من الفم. وفي الحالات الحادة تظهر على الحيوان الأعراض التالية:

١. ارتفاع درجة الحرارة.
٢. تسارع بالنبض والتنفس.
٣. خروج سوائل دموية من فتحتي الأنف والفم.
٤. صرك بالأسنان.
٥. فقدان الشهية.
٦. حدوث إسهال قد يكون مدمي أحيانا.
٧. توذم في منطقة الرقبة، الرأس، بين الفكين وتحت الصدر.
٨. سقوط الحيوان على الأرض مصاحب باضطرابات عصبية وخمول بعد ذلك يضع الحيوان رأسه على الجنب وينفق خلال ٨-٤ ساعة.

الوقاية من المرض :

١. تحصين الحيوانات بمطعوم التسمم المعوي.
٢. التعقيم لمكان الحيوانات بالفورمالدهايد.
٣. حرق الجثث المصابة أو دفنها في مكان يكون بعيداً عن مصادر المياه.

*** التسمم المعوي (الكلوه الرخوة) :

هي مجموعة أمراض تسببها الجراثيم اللاهوائية من عائلة الكلوستريديوم والتي تنمو وتتكاثر خارج الجسم دون الحاجة إلى الهواء، وتتحول من الحالة النشطة المعديه إلى الصورة الجرثومية، وان أكثر الحيوانات عرضة للإصابة به هي تلك القوية ذات المستوى العالي من الغذاء.



إصابة الأمعاء بالتسمم المعوي

وتتلخص هذه الأمراض على النحو التالي :

١. مرض السترك

وتصاب به الأغنام حتى عمر سنة إلى سنتين.

أعراضه:

أ- النفوق المفاجئ أحيانا.

ب- غيبوبة.

ج- تشنجات عصبية.

د- ارتفاع درجة حرارة الحيوان.

٢. الكلية الرخوة:

تصاب بهذا المرض الحملان السمينه من عمر أسبوع إلى ٣ شهور.

أعراضه:

أ- نفوق يصل إلى ٩٠% اغلب الاحيان مفاجئ بعد أن يقفز

الحيوان في الهواء.

ب- ترنح يتبعه إصابة الجهاز العصبي.

ت- هبوط و خمول.

ث- أعراض غيبوبة و رقود قد يستمر لثلاثة أيام.

كلية مصابة بمرض الكلية الرخوية

ج- في الشكل الحاد ممكن حدوث الاسهالات والنفوخ وقد ينطح الحيوان الأشياء ويأكل أشياء غير

مستساغه له كالحجاره والطين .

ح- تظهر أعراض التشنجات العصبية.



٣. المرض الأسود :

(ذكر سابقا بشكل مفصل).

٤. الرجل السوداء :

تصاب به كافة الأعمار وخصوصا الجيدة.

أعراضه :

أ - ارتفاع بدرجة الحرارة.

ب - لا بد من وجود جرح واضح وتحدث الإصابة عادة بعد عمليات جز الصوف والخصي .

ج - ظهور الوذمات و عند الضغط عليها يصدر صوت فرقعات.

د - عند فتح العضلات تكون سوداء.

ظهور العضلات بالنزف الدموي الأسود
نتيجة الإصابة بالمرض الأسود

٥. الكزاز

مرض جرثومي لاهوائي تصاب به كل الأعمار



حيوانات مصابة بمرض الكزاز

أعراضه :

أ - تصلب العضلات من الرأس إلى الذيل (التخشب).

ب - انتصاب الأذنين و تصلبهما.

ج - تصلب عضلات الفكين، القوام الاماميه و الخلفية.

د - نفوق الحيوان بسبب صعوبة التنفس.

هـ - قد تمتد فترة الحضانة من أسبوع إلى أسبوعين وبعدها أعراض عصبية.

٦. ديزنتاريا الحملان

يصيب هذا المرض الحملان الرضيعة من عمر يوم إلى أسبوعين لغاية ثلاثة أسابيع.



حيواناً مصاباً بإسهال شديد



إحصاء حيوان مصاب

أعراضه:

أ- تنفق الحملان في غضون عدة ساعات.

ب- إسهال مدمي قبل النفوق ويكون ذو رائحة كريهة.

في الحالة الحادة:

إسهال شديد مدمي .

ضعف عام.

قد تستمر الحالة إلى ٣ أيام وبعدها ينفق الحيوان. نسبة النفوق تصل إلى ١٠٠%.

العلاجات المستخدمة:

يمكن استخدام البنسيلين، التيراميسين، الاموكسيسيلين عن طريق الفم والحقن.

كذلك استخدام المقويات العامة.

في حالة الاصابه بالكزاز يعطى الحيوان المصل المضاد بجرعة ٣٠٠٠٠٠٠٠ وحده دوليه لمدة ٣ ايام ويجب غسل الجروح مباشرة بماءات الأوكسجين.

الوقاية:

١. يجب مرعاه عدم التغير المباشر و المفاجئ في العليقه.

٢. التغير يجب أن يكون تدريجياً في الكمية والنوعية.

٣. تحصين الحيوانات (الأمهات) دورياً وخصوصاً في الشهر الأخير من الحمل.

المجموعة الثانية

هي مجموع الأمراض الانتنايية والمصاحبة لحمى ، يرقان ، فقر دم ،
أحيانا دم في البول .

الطفيلي يتواجد في كريات الدم
أكمراء

الطفيلي لا يتواجد في كريات
الدم أكمراء

حمى متموجة

حمى ثابتة

يرقان ، دم في البول ،
نيكروز على المطعوم
الأنفي اللبتوسبيروز .

فقر دم ، هزل ، لا يوجد
دم في البول ، في
كريات الدم أكمراء
يوجد طفيلي مستدير
(الانابلازموز) .

تضخم الغدد اللمفاوية
على الغشاء المخاطي
بالمعدة الرابعة
تقرحات ، في الكلى
جلطات (تثليوز)

الغدد اللمفاوية أكارجية طبيعية
لا توجد تقرحات في المعدة الرابعة ولا جلطات
في الكلى (الروجت او حمى القراد) .

المجموعة الثانية:

هي مجموعة الأمراض المصاحبة بخمج دموي وتصاحب بحمى، يرقان، فقر دم ووظهور الدم بالبول.

* البتوسبيروز:

هو عبارة عن مرض ساري يصيب الأغنام لغاية عمر ٣ سنوات و يتصف باجهاضات في الأشهر الأخيرة من الحمل وبصاحبه احتباس مشيمه ويرقان وفقر دم كذلك بول مدمي.



كلية متضخمة ولون الدم فيها مائل إلى السواد

مصدر العدوى:

تعتبر القوارض المريضة المستودع الجرثومي للعدوى.

طرق انتشار العدوى:

تطرح الحيوانات المريضة الجراثيم عن طريق البول، البراز، الحليب والسائل المنوي حيث تلوث فيه الأعلاف، مصادر المياه، المراعي، والأكثر شيوعاً عن طريق المياه الملوثة. يعتبر الاتصال الجنسي، الجروح والخدوش على الجسم والانسجه المخاطية هي الطرق التي تنتقل الجراثيم عن طريقها إلى الجسم.

الأعراض:

- ١- ارتفاع في درجة حرارة الجسم.
- ٢- فقر دم .
- ٣- وجود دم بالبول.
- ٤- شحوب ویرقان.
- ٥- إجهاض في الأشهر الأخيرة من الحمل تصل نسبة الاصابه إلى ٢٥% في الإناث الكبيره و ٥٠% وفي الحملان، حيث تصل نسبة النفوق إلى ٦٠% .

العلاج:

يمكن استخدام المضادات الحيوية مثل:

أ- الستربتوماسين كل ١٢ ساعة.

ب- او كسي تتراسيكلين كل ٢٤ ساعة.

الوقاية:

١- عزل الحيوانات المصابة و معالجتها.

٢- مكافحة القوارض.

٣- الاعتناء بالتغذية و الأمور الصحية في المزرعة.

** لتليريوز (التيليريا):

هي من الأمراض التي تسببها كائنات حية صغيرة جدا لا ترى إلا بالمجهر، حيث تتألف وحداتها من خلية واحدة، وتتطفل على كريات الدم الحمراء فتقوم بتعطيل وظائفها وتدميرها. هناك أنواع من طفيليات الدم نذكر منها :-

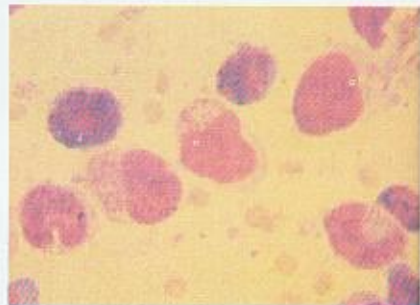
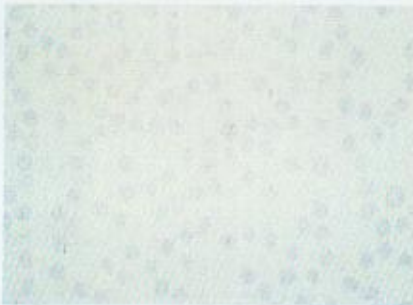
١- البابيزيا ٢- التيليريا ٣- الانابلازما



بثور الطفيلي تظهر على جلد الحيوان



أنواع لكائنات حية صغيرة
تسبب مرض التيليريا



كائنات حية صغيرة داخل كريات الدم

تتلخص عملية حدوث العدوى كالتالي :

١. يتطفل القراد على الأغنام ليتغذى على دمانها حيث يكون موقع التطفل المناطق الخالية من الصوف والرقيقه مثل الأذنين، الإبط، الخصيتين، الفرج وعلى باطن الفخذين.
٢. بعد عملية الهجوم يقوم القراد بامتصاص دم الحيوان المصاب حيث تنتقل إليه هذه الكائنات الصغيرة مع الدم الذي امتصه ليصبح حاملاً للعدوى.
٣. تتكاثر هذه الكائنات في القراد حيث تصبح الأجيال القادمة منه حامله وناقله لطفيلي المرض.
٤. عند مهاجمة القراد الحامل والناقل حيوان سليم يقوم بغرس خرطوميه لامتصاص دم هذا الحيوان ناقلاً له العدوى.
٥. عند دخول هذه الطفيليات دم الحيوان السليم فإنها تقوم بمهاجمة كريات الدم الحمراء و تسبب له:
 - أ- ارتفاع درجة الحرارة حيث تصل إلى ٤٣ م.
 - ب- اصفرار في الأغشية المخاطية.
 - ت- يتحول الحليب إلى اللون الأصفر الكريمي.
 - ث- اصفرار ملتحمة العين.
 - ج- تلون البول باللون الأصفر وأحياناً الأحمر.وهناك أعراض أخرى مثل:-
 - ١- فقدان الشهية.
 - ٢- حالة دوخان تصيب الحيوان.
 - ٣- ضعف عام.
 - ٤- حالة إنهاك عامه.
 - ٥- إمساك ثم يتبعه إسهال.
 - ٦- البراز قد يكون مدمي.
 - ٧- يحدث نفوق على الأكثر بعد اسبوع من الاصابه.

ملاحظة هامة :

1. القراد يتغذ الجلد اثناء التطفل معرضاً الحيوان لاصابه ثانويه وخساره اقتصاديه بالجلود.
2. كل اينش من القراد المتطفل على الحيوان يمتص من 0.5 - 1 غرام دم، كلما زاد العدد المتطفل على الحيوان فانه يصاب بفقر دم شديد مما يؤدي إلى موت الخلايا في الجسم بنقص الأوكسجين والغذاء وبقاء الفضلات في الخلايا.
3. تفرز هذه الحشرات مادة سامه تدعى (اوكسيدين) وتقوم بتحليل الدم و تعيق نخثره و تؤدي في بعض الحالات إلى شلل يبدأ بالإطراف الخلفية ثم إلى سائر الجسم.
4. لا يستثنى أن تقوم هذه الحشرات بنقل بعض الأمراض السارية إلى الحيوان إضافة إلى الأمراض الطفيلية.

المكافحة الوقائية :

وقف انتشار المرض بإبادة القراد وذلك في كل مكان يتواجد فيه القراد سواء على الحيوان أو في الحظائر أو المراعي وتكون هذه العملية بالطرق التاليه:

أولاً :

إبادة القراد المتطفل على الحيوان .

ملاحظة هامة :

- يجب عدم نزع القراد باليد لأن ذلك يؤدي إلى بقاء أكيزوم (أخرطوم) في أجد مما يؤدي إلى تعيق المنطقه التي كان يتطفل بها القراد .
- 1- ويتم النزع ببله قطعه اسفنجيه بالمبيدات أكشريه ووضعتها على القراد حيث يسقط بعد موته.
 - 2- رش الحيوانات بالمبيدات أكشريه بحيث يصل الدواء و يخترق الصوف ليصل إلى القراد .
 - 3- التغطيس

ثانياً :

إبادة القراد في المساكن و الزرائب.

ويكون ذلك بالطرق التاليه:

1- التنظيف الدوري للحظائر.

2- حرق المخلفات.

3- رش الأرضيات بالمواد المخصصه لمكافحة القراد.

4- سد الشقوق بالأسمنت حتى لا يختبئ و يتكاثر بها القراد.

ثالثاً :

إبادة القراد الموجود على الأرض و الأعشاب.

وذلك عن طريق :

١- الرش الدوري في الأماكن الموبوءة.

٢- تجفيف المستنقعات للقضاء على بعض الأنواع.

٣- وضع برنامج دوري للرعي بحيث ترعى الأغنام في منطقتهم محدوده فيموت القراد جوعاً في المنطقه الأخرى، ثم تنقل إلى المنطقه الأخرى.

ملاحظات هامه :

هناك نوع من القراد يتعمل أجوع بشكل هائل لذا يجب استخدام المبيدات أكثرهيه ضده.

المعاينه :

١- القضاء على الأوليات المتواجده في دم الحيوان بعد أن يشخص المرض من قبل الطبيب البيطري.

نذكر منها : ديمنازين، ازيدين، بيريلين، بابيزين. وهذه الأدوية تعطى بالحقن حسب التعليمات.

٢- إعطاء المقويات العامة والعلاجات الداعمة لتقوية الجسم .

من الصفات التشريحيه للمرض :

أ- تضخم الطحال و عدم تماسكه ولونه يكون داكن.

ب- يتضخم الكبد و يكون باهت اللون مصفراً وحتوي المر أره على سائل مراري كثيف اللون.

ج- يظهر الدم وكأنه مخفف بالماء، أما البلازما فيكون لونها اصفر نتيجة لاحتوائها على هيموجلوبين

وماده صفراء.

المجموعة الثالثة

هي مجموعة الأمراض المصاحبة بالتهابات في القوام و ظهور إصابات على الأغشية المخاطية للفم

امرض يحمل صفة
سرعة الانتشار على
الغشاء المخاطي للفم،
أجلد ما بين الظلغين
تظهر تقرحات
ونشفقات
(أحمى القلاعية)
امرض مصاحب
بالعرج

يتميز امرض بظهور
اهتراءات وتآكل في
الأغشية المخاطية
ويكون مصاحب
بأسهالات ذات رائحة
كريهة (الطاعون) .

يتميز بظهور
البثورات على
الوجه او على قنطرة
الأنف او الشفاه او
الضرع والقوائم
لا تصاحب بعرج
(البثار أجليدي
المعدني) .

تقرحات ونشفقات
على غشاء أجلد
ما بين الظلغين تظهر
تقرحات نكروية
وعرايج تخرج
منها سوائل صديديت
كريهة الرائحة
(تعفن الظلف) .

المجموعة الثالثة:

هي مجموعة الأمراض التي يصاحبها ظهور أعراض التهابات في الأظلاف و الغشاء المخاطي للفم.

* أكمى القلاعية:

هي عبارة عن مرض فيروسي شديد العدوى يصيب الحيوانات ذات الظلف ويتميز بحمى وتشكل حويصلات تنفجر فتؤدي إلى نشوء تقرحات وتشققات في الأنسجة المخاطية في الفم وفي جلد ما بين الظلفين والصفائح التاجية وفي جلد الضرع أحيانا. تعد الحيوانات المريضة مصدر العدوى بما في ذلك الحيوانات التي في فترة الحضانة (الإصابة الكامنة) في خلال المرض حيث تطرح المسبب عن طريق الهواء المتنفس، اللعاب، الحليب، البول والبراز. وكذلك ما تحتوية الحويصلات حيث تلوث بذلك الأعلاف والمياه والأرضيات والأدوات المستخدمة في التربية وكذلك ألبسة وأحذية القائمين على خدمة الحيوانات



تقرحات تصيب جلد الأقدام



تقرحات في الأغشية المخاطية المبطنة للفم

الأعراض :

- ١- ارتفاع في درجة الحرارة.
- ٢- فقدان الشهية .
- ٣- قروح على الأنسجة المخاطية المبطنة .
- ٤- ظهور حويصلات وقروح على الجلد الموجود فوق وبين الأظلاف .
- ٥- زيادة إفراز اللعاب حتى يصل الأرض .
- ٦- صعوبة تناول الأعلاف نتيجة الالتهابات الفموية .
- ٧- الإصابة بالعرج وصعوبة في المشي.
- ٨- الإصابة بالضعف والوهن .

ملاحظة :

يعتبر هذا من الأمراض القانتة للمواليد

العلاج والوقاية :

يمكن التخفيف من الإصابة بالطرق التالية :

- ١- عزل الحيوان المصاب ووضعها في مكان نظيف وجاف وأيضا تطهير كافة الأدوات والحظائر.
- ٢- غسل وتنظيف الفم بمطهرات يوميا مثل محلول الشبة أو البوريك ثم دهنه بمزيج من كلورات البوتاسيوم مع العسل الأسود (الدبس) أو الطحينية
- ٣- تعامل الأظلاف بمحلول كبريتات النحاس ثم تدهن بالقطران الطبي .
- ٤- إعطاء أعلاف خضراء سهلة المضغ .
- ٥- إعطاء الفيتامينات .
- ٦- إعطاء المضادات الحيوية مع مضادات الالتهابات الغير استيرودية .

السيطرة على المرض :

- ١- التحصين الدوري للأغنام في المناطق الموبوءة.
- ٢- عدم مخالطة الحيوانات السليمة مع الحيوانات المصابة او إدخال حيوانات جديدة تكون مصابة.
- ٣- يراعى عدم دخول الغرباء إلى الحظائر حيث أن الألبسة والأحذية من العوامل الميكانيكية في نقل العدوى .
- ٤- القضاء على القوارض في مخازن الأعلاف والحظائر .
- ٥- تعقيم الحظائر بشكل دوري .

** البثور الجلدي المعدي

هو عبارة عن مرض فيروسي حاد يصيب الضأن والماعز، يتميز بظهور البثور الجلدية في منطقة الوجه أو على قنطرة الأنف والشفاه أو الأعضاء التناسلية الخارجية والضرع والقوائم. ولقد وجد حديثاً وجود حالات مميتة للإصابة تتميز بوجود البثور على اللسان والحنك والرئتين أو القناة الهضمية.



بثور موجودة على جلد الحيوان



انتقال البثور المعدية من الحيوان للإنسان



بثور موجودة على فم الحيوان

مصدر العدوى :

تعتبر الحيوانات المريضة والتي مرت في المرض مصدراً للعدوى عن طريق طرح الفيروسات مع البثور والقشور وخروج اللعاب من الفم المحمل بالفيروسات حيث تلوث بذلك المنطقة التي هي فيها من مراعي واعلاف ومياه ومعالف وارضيات وما إلى ذلك من أدوات مستخدمة في التغذية .
قد تنتقل العدوى من الأمهات المصابة بالضرع إلى صغارها عن طريق الضرع .

كيفية حدوث العدوى :

يكون عن طريق الجلد المصاب بجروح أو خدوش وكذلك عن طريق الأغشية المخاطية المبطنة. تتراوح فترة انتشار العدوى داخل القطيع من أسبوعين إلى ثلاثة أسابيع حيث يصاب ٥٠ % من القطيع ويمكن أن تصل النسبة إلى ١٠٠ % . النفوق يصل إلى ١٢ % في الكبار و الصغار إلى ٩٠ %.

الأعراض :

- ١- ظهور نقاط حمراء داكنة اللون في بداية المرض .
- ٢- ارتفاع في درجة حرارة الجسم .
- ٣- تتحول هذه النقاط إلى عقد ومن ثم إلى حويصلات صديدية و بعد ٢ - ٣ أسابيع تتحول هذه البثور ثم تسقط .
- ٤- تتخفض شهية الحيوان ثم يصاب بالهزل والضعف العام لعدم قدرته على تناول الأعلاف .
- ٥- يصاب الحيوان بالكسل والخمول .
- ٦- تظهر بعض الإفرازات الأنفية المخاطية ذات الرائحة الكريهة.
- ٧- تحدث إصابة في العيون .
- ٨- قد تصاب الأعضاء التناسلية بصوره طفيفة فعند الكباش تظهر الإصابة على الساقين والصفن وانتفاخ في كيس الصفن حيث تظهر بعض القشور على تلك المناطق .

العلاج :

- ١- عزل الحيوانات المصابة .
- ٢- استخدام المطهرات الخارجية لغسل الأفات المرضية مثل برمنجنات البوتاسيوم .
- ٣- استخدام المضادات الحيوية واسعة الطيف (حقن) واستخدام البخاخات والمقويات العامة .

السيطرة على المرض :

- ١- عزل الحيوانات المصابة
- ٢- العناية بالنظافة العامة
- ٣- العناية بالتغذية الجيدة .
- ٤- عدم إدخال حيوانات مصابة إلى القطيع .

*** الطاعون :

هو عبارة عن مرض فيروسي وبائي حاد وشديد العدوى ويتميز بالتهاب رشحي نزفي واهتراء في الأغشية المخاطية وخاصة أغشية الجهاز الهضمي ويكون مصحوباً بإسهال حاد ذو رائحة كريهة واحتقان شديد في الأمعاء حيث تأخذ خطوط جلد الحمار الوحشي واصابات تنفسية شديدة.



حيوان مصاب بإسهالات



تقرحات و اهتراءات في الأغشية المخاطية

مصدر العدوى :

تعد الأغنام والماعز العوائل الطبيعية لهذا المرض وان كان الماعز اكثر استعداد للإصابة به.

طرق العدوى :

تعتبر الرذذات الأنفية من الحيوانات المصابة. من طرق انتشار المرض اختلاط الحيوانات المريضة بالسليمة، وأيضاً عن طريق اللعاب والإفرازات الدمعية.

أعراض المرض :

- 1- تمتد فترة الحضانة من 2-6 أيام تبدأ بالحمى .
- 2- ظهور الاهتراء (التآكل) في الأغشية المخاطية .
- 3- ظهور الإسهالات ذات الرائحة الكريهة جدا بعد يومين من الإصابة .
- 4- خروج إفرازات أنفية لتصبح مخاطية فيحبه .
- 5- يحدث النفوق خلال أسبوع من ظهور الحمى نتيجة حدوث الإصابات الرئوية .

العلاج :

عزل الحيوانات المصابة واعطائها مركبات السلفا مع مياه الشرب لمدة ثلاثة أيام وحقن اوكسي نترا سكلين بالعضل كذلك المقويات العامة .

ملاحظة هامة :

تعتبر الحيوانات المصابة مصدر العدوى ، لذلك يجب التخلص منها .

المكافحة :

١- استخدام التحصين الدوري.

٢- عزل الحيوانات المصابة وفرض حصار ومنع انتقال الحيوانات المصابة من مكان إلى آخر وقت حدوث أي إصابات بالمرض.

٣- حظر استيراد حيوانات من المناطق المحتمل تواجد المرض فيها .

*** مرض التهاب أكاف (الظلف) - نيكروباكتيريوزس :

هو عبارة عن مرض معدي يتميز بظهور التهاب على الأظلاف و تورمها، كذلك تكون خرايج وعند فتحها يلاحظ لون الصديد الأصفر، ذو رائحة كريهة كذلك في بعض الحالات يصاب الفم والضرع و الأعضاء التناسلية.

الأسباب :

يحدث المرض نتيجة عدم الاهتمام بالنظافة العامة و وجود رطوبة بالأرض مما يؤدي إلى ضعف المناعة أو حدوث جروح بقدم الحيوان و خصوصا تلك التي تقف على أرضيات اسمنتية مما يزيد من فرصة العدوى .

الأعراض :

١. ارتفاع درجة حرارة الحيوان المصاب.

٢. التهاب الأظلاف و تورمها.

٣. العرج مع صعوبة بالحركة.

٤. آلام شديدة تصيب الحيوان .

٥. تكون خرايج وعند فتحها يلاحظ اللون الصددي الأصفر ذو الرائحة الكريهة.

العلاج :

١- عزل الحيوانات المريضة

٢- غسل المنطقة المصابة وتطهير الأظلاف بمحلول كيريتات النحاس أو حمض البولييك.

٣- حقن المضادات الحيوية ومضادات الالتهابات وخافضات الحرارة.

٤- إعطاء المقويات العامة

الوقاية :

١- الاعتناء بالنظافة داخل الحظائر ومنع حدوث الرطوبة.

٣- رش الجير على الأرضيات

٢- الاعتناء بالأظلاف وقصها دوريا.

٤- الاعتناء بالتغذية الجيدة.



التهابات على الأظلاف و تورمها

المجموعة الرابعة

هي مجموعة الأمراض التي تصاحب بظهور أعراض عصبية وخلل في أجهزة العصبية المركزي (من هيجان ، خمول ، شلل)

سير امراض مزمن

لا يوجد هيجان وخمول وشلل .

التهاجات انفية دوران اكيوان حول نفسة ، وجود الديدان في الراس (النغمة الانفي)

الترنح احيانا الضعف في عظام الراس وجود الاكياس العذرية في الدماغ (تينريوز) .

سير امراض حاد

تعيج مصاحب بحكة شديدة

العضة تؤخذ بعين الاعتبار ، الوحشية ظاهرة ، اضطرابات في الشهية واعتلالات وارتفاع الرغبة الجنسية وفي نهاية امراض الشلل (السعار) .

هيجان بدون حكة

دوران اكيوان حول نفسة لعاب غير ، خمول ، شلل ثم نفوق اكيوان (اليستريوزيس مرض الدوران) .

زيادة احساسية تجاه اطوارات اكارجية ، انقباضات في العضلات وتصلب . اكركات اللاإرادية غير ظاهره (الكراز) .

* مرض اللستريبوزيس (مرض الدوران) :

هو عبارة عن مرض معدي حاد يتصف بظهور أعراض إصابة الجهاز العصبي ، من خمول ، هيجان ، شلل . وقد تحدث الاجهاضات والتهاب الضرع .



بعض أعراض مرض الدوران

مصدر العدوى :

الحيوانات المصابة والتي تطرح المسبب عن طريق الرشوحات الأنفية و الأعضاء التناسلية مع السوائل الجنينية كذلك مع البراز والبول والحليب في حالة إصابة الضرع وبذلك تسبب تلوث البيئة.

ملاحظة : القوارض تعتبر مستودعاً للعدوى .

كيفية حدوث العدوى :

تحدث العدوى عن طريق الجهاز التنفسي والهضمي و ملتحمة العين و في حالة الجلد المصاب بجروح وخدوش . الإصابة تصل الى ٢٠% من القطيع والنفوق في الحالة العصبية يصل ٩٨-١٠٠% . أما في حالة إصابة الجهاز الهضمي تصل الى ٥٠% . الأكثر عرضة للإصابة الحملان الصغيرة والحوامل .

الأعراض :

- ١- فقدان الشهية .
- ٢- سيلانات أنفية في حالة إصابات الجهاز التنفسي.
- ٣- التهاب ملتحمة العين .
- ٤- ارتفاع درجة الحرارة .
- ٥- اختلال في الحركة .
- ٦- تصلب في الرقبة وتقلصات تشنجية .
- ٧- شلل في عضلات الوجه والعنق .

- ٨- لعاب غزير .
 ٩- دوران الحيوان حول نفسه .
 ١٠- عند الحملان تظهر أعراض الإسهالات والحمى .
 ١١- يهلك الحيوان وخصوصا الصغار بسبب تجرثم الدم (تعفن الدم) والتهاب المخ .

العلاج :

- الامتسيلين لمدة سبعة أيام .
 الاوكسي تتراسكلين لمدة خمسة أيام .

الوقاية :

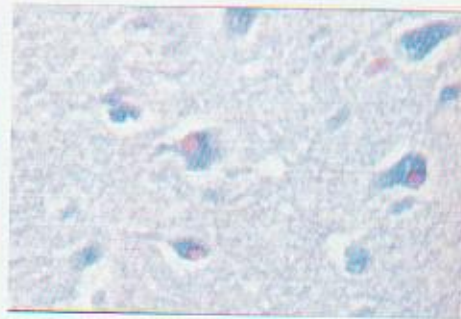
- ١- مكافحة القوارض و الحشرات .
 ٢- الاعتناء بالتغذية والنظافة .
 ٣- التعقيم بالجير الغير مطفى او الفورملدهايد .
 ٤- التخلص من الحيوانات النافقة والأجنة المجهضة بالدفن او الحرق .

** مرض داء الكلب (السعار) :

مرض فيروسي حاد شديد الفتك يصيب معظم الحيوانات ذات الدم الحار (كذلك الإنسان) يتميز هذا المرض بتغير في سلوك الحيوان و اضطرابات عصبية و شلل ثم النفوق.



صورة أحد الخفافيش الناقلة للمرض



أجسام نقري تظهر في مقطع شريحة عصبية

مصدر العدوى :

الحيوانات المصابة بالمرض والتي تطرح الفيروس مع اللعاب.

كيفية حدوث الإصابة :

عن طريق العض وكذلك عن طريق الجروح والخدوش في الحيوانات ، اذا ما تعرضت الى لعاب حيوان مصاب.

الأعراض:

يتميز هذا المرض بمايلي:

- ١- إفرازات لعابية غزيرة.
- ٢- أعراض عصبية تظهر بتقلصات في العضلات ورعشه.
- ٣- يقوم الحيوان بمهاجمة أي شيء.
- ٤- حساسية شديدة للأصوات و الأضواء لدى الحيوان المصاب مصاحبه بتشنجات عصبية.
- ٥- تضطرب شهيه الحيوان فيتناول أشياء غير مستساغه بالنسبة له من حجارة، أخشاب واجسام غريبة مختلفة.
- ٦- اضطرابات بالجهاز الهضمي وانتفاخ.
- ٧- الخوف من الماء.
- ٨- لرقود والنفوق خلال ١٠ أيام من الاصابه.

العلاج:

لا يوجد علاج.

الوقاية:

- ١- مكافحة الكلاب الضالة والقطط.
- ٢- تحصين كلاب الحراسة دوريا.
- ٣- إذا ظهرت حالات مشكوك فيها يجب إعلام الرقابة البيطرية بأقصى سرعة.

*** نغف الأنف في الأغنام ***

يعتبر هذا المرض الأكثر شيوعا في معظم أنحاء العالم . والمسبب هو عبارة عن ذبابة بنية اللون تضع من ١٥-٣٠ يرقة على فتحتي الأنف وتدخل الى تجاويف الجمجمة لمدة تصل الى سنتة تقريبا وبعد ذلك تسقط على الأرض عن طريق الأنف الى أن تتحول الى طور العذراء وبعد عدة أسابيع تخرج ثنائية وتعيش مدة أسبوعين.



يرقات الذبابة في فتحتي الأنف(الصورة على اليسار)
و في تجاويف الجمجمة (الصورة على اليمين)

طرق العدوى:

عن طريق الطور المعدي.

الأعراض:

- ١- حركة دائمة للحيوان ممثله بهز الرأس بشده.
- ٢- حكة شديدة في الأنف تضطر الحيوان إلى أن يحك أنفه بشده في الجدران و المعالف .
- ٣- عطاس شديد.
- ٤- الامتناع عن تناول الغذاء والاجترار.
- ٥- خروج سوائل من منطقتي الأنف.
- ٦- يتحول المخاط الى الشكل الجاف مما يؤدي الى انسداد فتحتي الأنف وتحدث صعوبة في التنفس.
- ٧- ظهور أعراض عصبية على الحيوان.

العلاج:

تعالج الحيوانات بالادوية المخصصة لنفخ الأنف اما على شكل حقن او رش على شكل رذاذ، وإعطاء المنشطات العامة لرفع كفاءة الجسم.

الوقاية:

رش الحيوانات و الحظائر قبل وخلال موعد ظهور الذباب.
تكون الكلاب هي العائل لهذه الطفيليات بالاضافة إلى فصيلة الثعالب و تكون داخل أمعائها الدقيقة.

**** الأكياس العزيبية (تسينيروز) :

حيث إنها تنمو في منطقة المخ وتسمى (تسينيروز)، وإذا ما تطلعت في الحبل الشوكي تسمى (تسينيروز سيلبراليسز)، ومنها ما يعيش في الأمعاء و تسمى الدودة الكلبية وتسمى (تينيا اوفس) حيث توجد في ألياف العضلات وقد تكون في التجويف البريتوني في المسارقه وعلى الأعضاء الداخلية ومنها (جياجاري)، تعيش في عضلات الماعز. وهناك الحويصلات المائية الشريطية وهي عبارة عن أكياس محتوية على رؤوس دودة الكلب الشريطية وغالباً ما ترى داخل التجويف البريتوني متعلقة بالأحشاء الداخلية للحيوانات و أحيانا تكون مغروسة داخل الكبد والقلب والرئتين فيكون الحجم من حبة الفول الى حجم حبة البرتقال. و غالباً ما تنتقل هذه الديدان إلى الإنسان عن طريق تناول الخضراوات الملوثة بالبويضات الخارجة من الكلاب المصابة وتطرح مع برازها البيوض في الحقول والمراعي على الحشائش حيث تتناولها الحيوانات وتصاب بالعدوى.



حيوانين مصابين بأعراض عصبية



الأكياس العذرية في التجويف البريتوني

أعراض هذه المجموعة من الديدان :

- ١- تحدث حاله من الضعف العام للحيوان.
- ٢- فقدان الشهية لدى الحيوان المصاب.
- ٣- اسهالات.
- ٤- ظهور أعراض عصبية من صرع وشلل وموت إذا كانت الاصابه بالجهاز العصبي.
- ٥- في حالة إصابة الكبد يحدث تضخم واستسقاء و ير قان وإذا كانت الاصابه بالكلى يحدث فشل كلوي.
- ٦- إصابة القلب تسبب خلل في وظيفته و تؤدي الى الموت.

الوقايث :

- ١- المكافحة والقضاء على الكلاب الضالة .
- ٢- إعطاء الكلاب المخصصة للحراسه دوريا طاردات الديدان نذكر منها (نيكلوساميد، ريزونتال).
- ٣- حفظ الأعلاف في أماكن مخصصه وعدم السماح للكلاب الوصول إليها، حتى لا تلوثها ببرازها.
- ٤- حرق جثث الحيوانات النافقة حتى لا تصل إليها الكلاب وتنهشها.
- ٥- منع الذبح خارج المسالخ المرخصة لان المرض خطير على الإنسان.
- ٦- غسل الخضراوات قبل تناولها من قبل الإنسان.

العلاج :

يوجد العديد من الادويه الخاصة للقضاء على الديدان نذكر منها :

- أ- مينبندازول.
- ب- اوكسفنثازول.
- ج- البندازول.
- د- ديثيانول سلبوكسيد.

المجموعة الخامسة

هي مجموعة الأمراض التي تصاحب بظهور إصابات رئوية

يظهر المرض بدون ارتفاع حرارة أكيوان
المرضى . سير المرض مزمن ، في براز
أكيوان المصاب تظهر يرقات الطفيلي
وفي الرئتين تظهر الديدان الاسطوانية .

يظهر المرض بارتفاع درجة حرارة
أكيوان المريض ويظهر على أكيوان
التهاب رئوي فبريني . في براز أكيوان
لا تظهر يرقات الطفيلي (الباستريلوز
او حمى الشحن) .

يظهر التهاب رئوي
مخاطبي ثم يتحول
الى صديدي في
الشعب الهوائية في
الرئتين تظهر
الطفيليات أكيوية
(ديكتوكاولس) .

التهاب رئوي
فبريني وفي
الرئتين يكون
الطفيلي رفيع
جدا شعري
(بروستوستر
انجيلداوزيس) .

المجموعة الخامسة :

هي مجموعة الأمراض التي تصاحب بظهور إصابات رئوية

* الباستوريلا :

هو عبارة عن مرض بكتيري خمجي حاد معدي، يتصف بارتفاع حرارة الحيوان المصاب و سيلان لعاب شديد، ظهور نزيف دموي تحت الأغشية المخاطية و في باقي أغشية الجسم وغالبا ما ينتهي المرض بنفوق الحيوان المريض بعد ٢٤ ساعة من ظهور الأعراض المرضية والتي تكون عالية جدا بين الحملان الصغيرة، لذلك يعد من الأمراض الخطيرة اقتصاديا بسبب استيظانه.



نزيفا دمويا تحت الأغشية المخاطية



حيوان مصاب بسيلان لعاب شديد



رئة لحيوان مصاب بالباستوريلا

عوامل تساعد على زيادة المرض :

- ١- الحيوانات المريضة والحاملة للمرض
- ٢- التغيرات المناخية في درجة حرارة الجو و الرطوبة و التقلبات الأخرى تعتبر من أهم العوامل المرافقة والمساعدة على اندلاع الوباء.
- ٣- سوء التغذية
- ٤- عدم التقيد بالشروط الصحية.
- ٥- نقل الحيوانات وترحيلها من مكان إلى آخر (حمى الشحن).

يتميز المرض بالأعراض التالية :

١- نفوق سريع ومفاجئ قبل ظهور أية أعراض مرضية.

٢- ارتفاع درجة حرارة الحيوان المصاب.

٣- فقدان الشهية نهائيا.

٤- صعوبة التنفس الناتجة عن التهاب فبريني، كذلك التهاب غشاء الجنب، ويظهر على الحيوان الخمول

٥- سعال جاف و مؤلم مع خروج إفرازات مصليه من الأنف تتحول إلى مصليه قيحيه ممزوجة بالدم أحيانا

٦- حدوث اسهالات خصوصا عند الحيوانات الصغيرة، مع ظهور أعراض تدل على الالتهاب التنفسي.

٧- وجود أورام اوديمييه بالرقبه والزور

٨- إفرازات دمعية و صديديه من العين.

٩- وجود حويصلات تحت جلد الرقبة والصدر تكون ممتلئة بالدم ولا تحدث (طقطة)، وتنتشر بسرعة

في كافة الاتجاهات.

١٠- تحدث حاله من الهبوط الشديد وبعدها مباشرة يحدث النفوق.

العلاج:

استخدام مركبات السلفا عن طريق الفم وأيضاً باستخدام الحقن التي تعطي نتائج في المراحل المبكرة

للمرض لمدة ٣ أيام على الأقل. يمكن استخدام الستربتوماسين وأيضاً ألا وكس تتراسيكلين.

الوقاية والسيطرة على المرض:

١- التحصين بواسطة اللقاح الوقائي ضد المرض وخصوصاً أثناء الحمل .

٢- حجر الحيوانات الجديدة على المزرعة و تحصينها.

٣- الاهتمام بالأمور الصحية من التغذية الجيدة ونظافة الحظائر .

** الديدان الرئوية :

مرض طفيلي يصيب الجهاز التنفسي وخصوصا الرئتين وتسببه الديدان الاسطوانية وتكون الاصابه عن طريق التغذية في المراعي على أعشاب ملوثة بالطور المعدي و قد يؤدي بالحيوانات إلى النفوق، حيث يعيش الطفيلي البالغ بالشعب الهوائية حيث تسد و تعيق عملية التنفس .



الديدان الرئوية في الرئة والقصات الهوائية

الاعراض:

١. كحة شديدة و عطاس.
٢. الإفرازات الأنفية تكون مخاطية في البداية ثم تتحول إلى صديدية أو مدمية.
٣. تحدث صعوبة بالتنفس.
٤. إرهاق شديد وخصوصا عند الحركة.
٥. قد يحدث اسهالات.
٦. في حالة عدم المعالجة السريعة والفعالة تحدث عدوى ثانوية نتيجة تهتك أجزاء من الرئة وتكون عرضه للاصا به الجرثومية.

الوقاية والعلاج:

١. استخدام الرش للقضاء على الطور المعدي.
٢. استخدام الأدوية الفعالة للقضاء على الديدان الرئوية عن طريق الفم أو الحقن نذكر منها الأكثر شيوعا هي عائلة (البنزازول, والبييرازين).

ملاحظة هامة:

يجب تبديل طاردات الديدان بشكل موسمي تجنبا لحدوث التأقلم على العقار من الطفيلي.

المجموعة السادسة

هي مجموعة الأمراض التي تصاحب باجهاضات والتهاجات رحمية

- (الإجهاض المستوطن)
الإجهاض في الأسابيع الستة قبل الولادة تورم الأعضاء التناسلية قبل الإجهاض .
- (الكلاميديا)
الإجهاض في آخر اسبوع من اكمل إصابت في جفون العيون إصابات رئوية واسهالات .
- (توكسابلانزا)
يحدث الإجهاض في أي فترة من اكمل .
- (أكمي المطيخ)
لا يحدث نفوق في الأمهات لا يحدث تسمم دموي إجهاض في النصف الثاني من اكمل واحتباس مشيمت .
- (الساطونيلا)
يحدث فيها نفوق، الإجهاض يحدث في الأشهر الأخيرة من اكمل، إصابت تسمم دموي .

المجموعة السادسة :

هي مجموعة الأمراض التي تصاحب باجهاضات والتهابات رحمية.

* السالمونيلا

مرض وبائي يتميز بالاجهاضات والتهاب الرحم، يصيب المرض الأعمار الصغيرة لان الكبيرة تكتسب مناعة ضد المرض. يحدث الإجهاض في الفترة الأخيرة من الحمل وخاصة في الأشهر الأخيرة تصل إلى ٢٥% من القطيع الحوامل من اجهاضات ونفوق المواليد بعد الولادة.



تضخم في العقد اللفغوية



نزف دموي

طرق العدوى :

عن طريق الفم بواسطة المياه الملوثة .

مصدر العدوى :

- ١ - تطرح الحيوانات والطيور المصابة والحاملة للمرض الجراثيم عن طريق البراز .
- ٢ - الأعلاف والمياه الملوثة بجراثيم السالمونيلا.
- ٣ - وجود القوارض (الفئران والجرذان).



تضخم في المرارة ونزف الكبد

الأسباب المساعدة على ظهور العدوى :

- ١ - عملية النقل .
- ٢ - سوء التغذية.
- ٣ - احتمالية الاصابه بعد قص الصوف و التغطيس

الأعراض :

- ١ - إجهاض في الفترة الأخيرة من الحمل.
- ٢ - ارتفاع درجة حرارة الحيوان المريض، تصل إلى ٤٢ م.
- ٣ - فقدان الشهية.
- ٤ - اسهالات.
- ٥- يظهر المرض في القطيع لمدة ١٠-١٥ يوم مع حدوث معظم حالات الاجهاضات في اليوم السادس والسابع.
- ٦ - تصل نسبة النفوق إلى ٦٠% في المواليد .
- ٧ - نسبة حدوث الإجهاض تصل إلى ٧% بعد أن يحدث لها تسمم دموي جرثومي و التهاب رحم.

العلاج :

لا يوجد علاج فعال ضد المرض ولكن يمكن استخدام المضادات الحيوية و اسعة الطيف للتخفيف من أعراض المرض.

الوقاية :

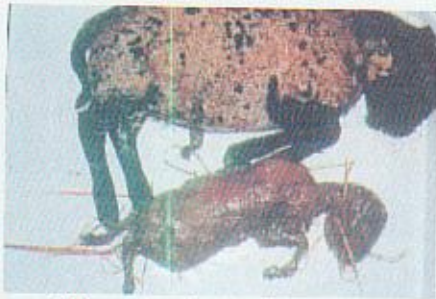
- 1- التقيد بالاجراءات الصحية من ناحية منع تلوث الأعلاف والمياه بالجراثيم.
- 2- عدم تعريض الحيوانات للبرد والجوع و الازدحام لأنها من العوامل المساعدة على ظهور المرض.
- 3- العزل للحيوانات المصابه و حرق الاجنه و دفنها وكذلك سوانلها.
- 4- التحصين ضد المرض للأمهات الحوامل.

** التكسوبلازما

مرض مزمن او تحت الحاد يصيب الأغنام ويتميز بالتهاب أغشية دماغ الجنين و إجهاض ونفوق المواليد بعد الولادة مباشرة أو في أي فتره من الحمل .

مصدر العدوى :

تعتبر القطط مستودع العدوى، حيث تطرح المسبب وتلوث بذلك الأعلاف و المياه



إجهاض للأجنة في أعمار مختلفة



التهاب الفلقات الرحمية

الأعراض :

- 1- التهاب السحايا.
- 2- التهابات بالعيون.
- 3- التهابات رحمية.
- 4- ضعف وخمول.
- 5- عدم الاتزان.

العلاج :

يمكن استخدام مضادات حيوية مثل مركبات السلفا.

الوقاية والسيطرة :

- 1- تجنب تلوث المياه ببراز القطط وكذلك الأعلاف.
- 2- مكافحة القوارض والقطط في أماكن تواجد الحيوانات.
- 3- المحافظة على مستودعات الأعلاف وحمايتها من دخول القطط والفئران إليها.
- 4- حرق الاجنه والسوانل الجنينية وعدم السماح للقطط و الحيوانات الأخرى الوصول إليها.

*** الكلاميديا :

هو عبارة عن مرض معدي يتميز بالحمى و الاجهاضات و موت الحملان بعد الولادة او ولادة مواليد ضعيفة. ويسبب هذا المرض التهاب في جفون العيون و التهاب مفاصل و التهاب خصيه وكذلك التهابات رئوية بالإضافة الى الإسهالات .

مصدر العدوى :

هي الحيوانات المصابة والتي تطرح المسبب خلال عملية الاجهاضات حيث تلوث بذلك البيئة المحيطة و المياه و الأعلاف .

طرق انتقال العدوى :

- 1- الجهاز الهضمي .
- 2- الجهاز التنفسي الغبار الملوث .



إفرازات بنفسجية اللون بعد الولادة



صورة الطفيلي

الأعراض :

- 1- يحدث المرض في عمر أكثر من عامين .
- 2- إجهاض في الفترة الأخيرة من الحمل وخاصة الأسبوعين الأخيرين قبل الولادة أسبوعين قبل الولادة .
- 3- موت المواليد مباشرة بعد الولادة .
- 4- ولادة مواليد ضعيفة .
- 5- إفرازات بنفسجية اللون من المهبل بعد الولادة

العلاج :

يمكن العلاج باستخدام المضادات الحيوية للتخفيف من حدة المرض، ويمكن استخدام الاوكسي

تترا سايكلين

الوقاية :

- 1- استخدام التحصين خلال فترة الحمل .
- 2- عزل الأم المجهضة حتى تنتهي الإفرازات المهبليّة نهائياً ومعالجتها .
- 3- عزل المواليد الضعيفة الى أن تصبح بصحة طبيعية .
- 4- التخلص من الأجنة المجهضة والمشيمة بالحرق او الدفن .

**** مرض الإجهاض الساري (الكمبليكتريوز) ****

مرض ساري حاد يسبب الإجهاض المتأخر من الحمل وولادة مواليد ضعيفه علما بان الإجهاض يحدث في السنه التاليه لان الحيوانات تتكون لديها مناعه لمدة سنتين.



تضخم في الكبد



سوائل تحت الجلد

مصدر العدوى :

تعد الحيوانات المريضة والحامله للمرض والتي تطرح الجراثيم و تلوث الأعلاف و المياه او بلعق المشيمه و الإفرازات الرحميه. لا ينتقل المرض عن طريق التزاوج.

الأعراض :

الإجهاضات المتكرره خلال الستة أسابيع الاخيره من الحمل، تجمع سوائل تحت الجلد. أحيانا تظهر أعراض تورم في الأعضاء التناسيله قبل الإجهاض و خروج سائل شفاف من المهبل .

العلاج :

استخدام المضادات الحيويه واسعه الطيف لمدة 3-4 أيام.

الوقايه :

- 1 - التحصين ضد المرض.
- 2 - عزل المصاب لحين توقف الإفرازات الرحميه.
- 3 - حرق او دفن الاجنه المجهضه كذلك المشيمه والإفرازات الرحميه.
- 4 - تعقيم وتطهير أماكن حدوث الاجهاضات.

**** أكمي اماالطيه ****

هو مرض بكتيري معدي يتميز بالتهاب الأعضاء التناسليه و الاغشيه الجنينه وأهم أعراضه الإجهاض في النصف الثاني من الحمل مع ضعف في درجة الإخصاب و العقم .



الاجهاضات المبكرة للأجنة



التهاب الأعضاء التناسليه

مصدر العدوى :

تعد الحيوانات المجهضة والاجنة وكذلك السوائل الجنينية اكبر مصدر للعدوى حيث تطرح الجراثيم بكميات هائلة عند حدوث الإجهاض.

طرق العدوى:

تطرح الحيوانات المصابة الجراثيم ملوثة الأعلاف والمياه والحظائر، كما وينتقل المرض عن طريق الاتصال الجنسي.

الأعراض:

١- أهم أعراض المرض حدوث الإجهاض، لان سير المرض يكون عادة كامن .

٢- احتباس المشيمة .

٣- التهاب الرحم .

٤- العقم .

٥- التهاب المفاصل وتورمها .



تكرر في فترات المشيمة

٦- تتميز الأعراض السريرية في الذكور بظهور تغيرات واضحة في الخصيتين حيث تتورم إحداهما او كلاهما مسببة عقم الحيوان .

العلاج :

استعمال المضادات الحيوية الطيف والتي تمنع ظهور أعراض المرض وليس الشفاء منه.

الوقاية :

١- نشر الوعي بين المربين لمعرفة طرق انتشار المرض وخطورته .

٢- في المناطق الخالية من المرض يجب عمل نظام فحص وذبح الحيوانات التي تعطي إيجابية على الفحوصات المخبرية .

٣- أما المناطق الموبوءة فيجب استخدام التحصين على عمر من ٣-٨ شهور للإناث .

٤- عدم الرعي في مناطق حدث فيها المرض .

٥- حرق كل من الزبل والفرشة و الخلطات العلفية والحيوانات النافقة و الاجنة المجهضة ومخلفات الإجهاض .

المجموعة السابعة



هي مجموعة الأمراض التي يصاب فيها الضرع



فترة أخصانت عدة ساعات تصاب
الأمهات المرضعات فقط. لا تحدث
إصابة العيون والمفاصل
(التعاب الضرع المعدي).



فترة أخصانت من ٢ الى ٦ يوم
تظهر إصابة الضرع والمفاصل
والعيون
(جفافه أكلبيج الساري).

المجموعة السابعة :

هي مجموعة الأمراض التي يصاب فيها الضرع

* مرض جفاف الحليب الساري :

مرض معدٍ يصيب الأغنام و يتميز بطوريه الحاد و المزمن في الحيوانات المريضة مصحوبا بالتهاب الضرع والمفاصل و التهاب القرنيه والأجفان. كذلك قد يحدث الإجهاض في الحوامل.



ضرع مصاب بجفاف الحليب الساري : طرق العدوى و مصدرها :

ينتقل المرض بشكل سريع أثناء الاختلاط بين الحيوانات المريضة مع السليمة، أو من خلال الجروح تعد الحيوانات المريضة مصدراً للعدوى، حيث تطرح المسبب مع الحليب الملوث. وتعتبر إفرازات الحيوانات المصابة مصدر كبير للعدوى نظراً لبقاء جرثومة الميكوبلازما في الحليب والبول والبراز لمدة عدة شهور. كما وتطرح مسببات المرض بواسطة إفرازات العين و الأنف .

الأعراض :

- 1- حمى مع فقدان شهية.
- 2- تظهر الأعراض بعد الولادة و في فترة الرضاعة
- 3- ارتفاع حرارة الضرع المصاب الموضعية، حيث يحمر و يصبح مؤلم اللمس، الحليب يكون لونه مخضراً و مجزاء ثم يتحول إلى مواد متجبنة قيحيه و سائل منفصل.
- 4- يحدث التهاب مفاصل
- 5- التهاب الأجفان و القرنيه

العلاج :

استخدام المضادات الحيوية مثل (التيلوزين، الأوكسي تتراسيكلين)، اللذان يؤثران على قوة الالتهاب إلا أن جرثومة الميكوبلازما تفرز مع الحليب، لذا يجب استعمال الطرق الوقائية بالإضافة إلى العلاج.

الوقاية :

1. تحصن الحيوانات ضد المرض.
2. ذبح الحيوانات المريضة.
3. تطهير الحظائر.
4. الاعتناء بالأمور الصحية للحيوان من التغذية الجيدة و النظافة العامة.

** التهاب الضرع المعدي (الغنغريني)

مرض حاد ساري معدي يتميز بالتهاب غنغريني في الضرع، يظهر هذا المرض بعد ٣-٤ أسابيع من الرضاعة و ينتهي بعد عملية القطام .

مصدر العدوى :

الحيوانات المريضة والتي تمر بفترة نقاهة ، حيث تطرح الجراثيم عن طريق الحليب او الإفرازات الرحمية و المهبلية في حالة الاصابة الرحمية. يتميز المرض بفترة حضانة قصيرة عدة ساعات.

الأعراض:



التهاب الضرع

- ١- ارتفاع درجة حرارة الجسم.
- ٢ - فقدان الشهية.
- ٣- سرعة التنفس و النبض.
- ٤- الاصابه في الضرع من جهة واحده.
- ٥- تورم الضرع و قساوه باللمس.
- ٦- ألم شديد في حالة لمس الضرع
- ٧- عرج في القوام الخلفية.
- ٨- الورم إلى منطقة البطن و على بطانة الفخذ.
- ٩- يتحول لون الحليب إلى مائي مصفر مع ظهور رغوه
- ١٠- يتحول بعدها إلى اللون الأزرق المخضر .
- ١١- ظهور أعراض الغنغرينا، تبدأ ببقع زرقاء محمرة على الجلد الخارجي للضرع.

العلاج:

استخدام المضادات الحيوية مثل مركبات السلفا تحقن بالوريد والعسل و كذلك يمكن استخدام المضادات الأخرى.

الوقاية:

- ١- الاعتناء بالنظافة العامة .
- ٢- التقيد بالأمر الصحية للقطيع.
- ٣- الاعتناء بالتغذية الجيدة
- ٤- التخلص من الحيوان المصاب.

المجموعة الثامنة

هي مجموعة الأمراض المزمّنة وتُصاحب بإسهال وهزل في أحيوان المصاب
عند التشريح يظهر ما يلي:

يظهر الكبد بشكل متليف
والقنوات المرارية متضخمة وسميكة
ويكون بها طفيليات كثيرة (ديدان الكبد)

إصابة الكبد وعدم وجود طفيليات
في القنوات المرارية .

التهاب في الغشاء
اطحاطي في المعدة
الرابعة يوجد طفيليات
بشكل كبير في الأمعاء
والمعدة الرابعة
(استرنقلاء دو(يرس)

الهزل وتجاويد في
الأمعاء وإسهال دائم
(نظير السلح).

المجموعة الثامنة :

هي مجموعة الأمراض المزمنة وتصاحب بإسهال وهزل في الحيوان المصاب.

* الديدان المفلطحة (ديدان الكبد)

ومنها ما يصيب الأغنام وهي دودة الكبد. والتي تعيش في القنوات المرارية. و تنتقل العدوى عن طريق تناول الحيوانات حشائش و أعلاف ملوثة بالطور المعدي للذودة الكبدية.



كبد مصاب



ديدان تعيش في القنوات المرارية

مصدر العدوى :

تعتبر الحيوانات المصابة مصدراً للعدوى و تطرح الطور المعدي عن طريق البراز و تلوث بذلك الحشائش في المراعي و أعلاف الحيوانات و العائل الوسيط لهذا المرض هي القواقع، حيث تطرح ١٥٠ طفيلي في الماء و تلتصق في الحشائش ثم تتناولها الحيوانات مع الأعشاب، حيث تخترق جدار الأمعاء إلى الكبد ثم إلى القنوات الصفراوية حيث تنضج هناك في مدة شهرين ونصف وفي القواقع تكون حوالي شهرين.

الأعراض :

١. يظهر الحيوان زيادة بالوزن ثم يبدأ بالهزل الشديد .
٢. تؤذم ما بين الفكين.
٣. انخفاض إنتاجية الحيوان.
٤. اسهالات مائية.
٥. العيون شاحبة ومصفرة.

العلاج:

١- على المربي أن يقوم بالتجريع بشكل دوري كل ٣ شهور و خصوصا في فترة الصيف و بداية الشتاء.

٢- استخدام كبريتات النحاس في المياه الراكدة للتخلص من القواقع والتي تعتبر الوسيط في طور الديدان وإعادة استخدامه بعد ١٥ يوم للقضاء نهائيا على العائل ليس هناك ضرر من استخدام كبريتات النحاس في المياه.

٣- استخدام الادوية التالية للقضاء على الديدان المقطحة نذكر منها كلوستيانيل، الكربون الرباعي، نيكلوسايد و البندازول.

ملاحظة للمربين :

هناك عدة طرق للعدوى بهذا للإصابة بهذا المرض نذكر منها :

أ - الابتلاع مباشرة عن طريق الفم مثل الديدان الكبدية والمعوية.

ب - ابتلاع الحيوان للعائل الوسيط ويكون بداخله الطور المعدي كما في الديدان الشريطية مثل الدودة الوحيدة و يكون العائل حشره.

ت - اختراق العائل الأساسي مثل الديدان الخيطية للأمعاء سترانقلوزيس و الديدان الخطافية و قد يغرز العائل الحيوان عن طريق الجلد و يخترقه متوجها الى الرتتين بواسطة الدم قبل أن يصل الى الأمعاء و هذا ما يسمى بالهجرة الطويلة للطفيليات.

ث - قد يحدث أن تكون العدوى الرئيسية أي من الأم الى الجنين عن طريق الحبل السري او مع الحليب أثناء الرضاعة مثل بعض الديدان الاسطوانية (ستر و نجليدي بابيلوزيس).

الوقاية العامة من الإصابة بالديدان

أهم نقاط المكافحة هي:

١. معرفة دورة الحياة للطفيلي و الفترة الزمنية التي يحتاجها للتحويل من طور الى آخر و ما هي المراحل التي يمر بها للسيطرة الفعليه على الطفيلي.
٢. الاعتناء بالتغذية الجيدة و حماية الأعلاف من التلوث ببراز الحيوانات الاليفة و الكلاب.
٣. عمل برنامج كامل وقائي و يكون جماعي و ذلك بالحقن او التجريع .
٤. مراجعة الطبيب البيطري في حالة إصابة الحيوانات بانتكاسات صحية للوقوف على السبب ووضع برنامج وقائي و علاجي.

* مرض نظير السل

مرض معدى مزمن تصاب به الحيوانات المجترة مسبباً التهاباً معوياً .



تضخم الغدة اللمفاوية



بعض أعراض مرض نظير السل (الهزل الشديد)

مصدر و طرق العدوى :

تكون العدوى عن طريق الجهاز الهضمي عن طريق الأعلاف الملوثة والمياه وفي المراعي. مصدر العدوى تكون الحيوانات المريضة، حيث تطرح المسبب عن طريق البراز و قد تكون الحيوانات الحاملة للمرض دون ظهور أية أعراض مرضيه عليها مصدراً للعدوى .

الأعراض :

- 1- حمل العدوى لعدة سنوات .
- 2- الشهية رغم إنها تبقى كما هي إلا انه يظهر الهزل .
- 3- خمول .
- 4- إسهال مستمر حيث ينقطع بعد المعالجه ثم يعاود مرة أخرى.
- 5- لون الاسهال مخضر اللون الى بني يحتوي على فقاعات غاز و مخاط و أحياناً دم و يكون قوامه سائل.
- 6- انحناء الظهر وقت الاسهال.
- 7- العيون تغور .

ملاحظة أثناء التشريح :

يتضخم جدار الأمعاء لعدة مرات من الحجم الطبيعي تشبث شكل المريء ، أما داخل الأمعاء تأخذ شكل التجاعيد (تشبث تجاعيد الدماغ).

العلاج :

لا يوجد علاج فعال ضد هذا المرض، لذلك يجب التخلص من الحيوانات المريضة التي لا تستجيب للعلاج في حالة ظهور علامات الضعف العام عليها .

الوقاية :

- 1- عزل الحيوانات التي تظهر عليها أعراض الإسهالات و ذلك خلال فترة المعالجة.
- 2- التخلص من تلك التي لا تستجيب للأدوية.

المجموعة التاسعة

هي مجموعة الأمراض التي تصاحب آفات جلدية مختلفة.

لا تظهر إصابات تسمم دموي فقط ظهور حكّة وجرب.

إصابات جلدية مصاحبة بحالة تسمم دموي،
التلتهابات في الأنف والتهاب ملتحمته العين،
ارتفاع في درجة حرارة أحيوان المصاب
(أجدري) .

إصابة منطقة الراس
والأرجل (جرب
الراس والأرجل)
دون ارتفاع في
درجة حرارة في
أحيوان المصاب
وكذلك حكّة شديدة.

تتوضع الإصابات في
الوجه والأذنين على
شكل قشور مستديرة
وسميكت.

المجموعة التاسعة :

هي مجموعة الأمراض التي تصاحب بأفات جلدية مختلفة.

* أمراض الطفيليات الخارجية

أجرب :

هو مرض جلدي ساري ينشأ من الإصابه بطفيليات مجهرية تعيش على الجلد و في بشرته وتؤدي

الى ظهور :

١- حكة جلدية ناتجة عن التخريش الذي تحدثه سمومها وأشواكها.

٢- التهاب الجلد .

٣- سقوط الصوف في الأماكن المصابة بسبب الآفات والتقوب التي يحدثها الطفيلي .

٤- هزل شديد بسبب قلة تناول العليقة نتيجة التوتر والقلق الذي تحدثه هذه الطفيليات .

طرق انتقال العدوى :

بالملامسة المباشرة بين الحيوان السليم والمصاب.

بواسطة العوامل الناقلة للعدوى مثل:

١- الأيدي العاملة، الأرض الملوثة والأدوات المستخدمة في رعاية الحيوان يساعد على زيادة نسبة

ظهور العدوى

٢ - انخفاض في مقاومة الحيوان.

٣ - الإهمال بالنظافة والعناية بالحيوانات.

٤ - الطقس البارد والرطب .

هناك عدة أنواع من أجرب تصيب الأغنام واماخر نذكر منها :

* جرب الرأس

ظهور حبات حويصلية على الشفاه
و حول زوايا الأنف و الفم

يتميز بظهور حبات حويصلية على الشفاه وحول زوايا الأنف
والفم.

* جرب الجسم

يصيب الأجزاء التي يغطيها الصوف وتنتشر بعد ذلك الى منطقة
وراء الكتفين ثم الجذع ، وتؤدي الى الحكة وتلبد الصوف وتساقطه
في مناطق الإصابه



حيوان مصاب بجرب الجسم

* جرب الأذنين



حيوان مصاب بجرب الأذنين

ويكون خصوصا" في الماعز حيث يحدث اضطراب شديد عند الحيوان ويقوم الحيوان بضرب أذنيه بقدميه.

ويصيب أيضا" الأغنام حيث يحدث تشوها" في الأذن والتهابات في الأذن الخارجية ويؤدي الى نزيف دموي تحت الأذن الخارجية

* جرب الأرجل



حيوان مصاب
بجرب الأرجل

حيث يتطفل على طبقات الجلد للأرجل محدثا" سقوط الشعر وقشور والتهاب الجلد مع احمرار وتظهر هذه الأعراض اسفل الساق وعلى الخصيتين وفي الحملان تؤدي الى العقم.

الوقاية :

- 1- الاعتناء بالغذاء الجيد للحيوانات.
 - 2- الاعتناء بنظافة الحظائر والتنظيف اليومي للزرائب.
 - 3- استخدام المبيدات الحشرية ورش الحظائر.
- مكافحة الطفيليات على الحيوانات وذلك ب :
- الرش، التغطيس، الحقن باستخدام النيوسيدول، الدياتينون، او بحقن ايفومك.

المعالجة :

عزل الحيوانات المصابة ومعالجتها بحيث يكون العلاج شاملا جسم الحيوان والفرشه، المباني، الأرضيات، الأدوات. الحرص على إزالة القشور قبل المعالجة بالماء الفاتر مع الصابون والتنشيف. استخدام الادويه السابق ذكرها في المعالجة ويمكن استخدام الكريمات المخصصة لمثل هذه الحالات.

* الأمراض الفطرية الجلدية (القراع)

وهو عبارة عن مرض يتميز بسقوط الشعر في أماكن الاصابه تسببه فطريات مسببه آفات جلدية مستديرة الشكل و خاليه من الشعر على سطح الجلد.

الأعراض :

- 1- ظهور قشور مستديرة و سميكة.
- 2- تتوضع الاصابه في الوجه والأذنين.
- 3- في الحالات الشديده تصل الاصابه الى الأرجل و الاجناب.



تتم المعالجة حسب الخطوات التالية:

- ١- إزالة القشور بالماء الدافئ و الصابون.
- ٢- التنشيف بقطعة قماش نظيفة.
- ٣- دهن أماكن الإصابة باليود ٥% يوماً بعد يوم و لمدة خمس مرات.

حيوانات مصابة بأعراض مرض القراع الذي يتميز بسقوط الشعر

*** أجدرى

مرض فيروسي شديد العدوى خاص بالأغنام يتميز بظهور اندفاعات جذرية على الأغشية المخاطية والجلد و بأعراض حمويه عامه و تصل نسبة النفوق الى ٨٠% في الحملان الصغيرة.



يلاحظ اندفاعات جلدية



رنة حيوان مصاب بالجدرى الرئوي

طرق انتقال العدوى:

- ١- الاتصال المباشر بين الحيوانات السليمة مع المصابة.
- ٢- الغبار المحمل بالقشور الجلدية الجافة.
- ٣- الانتقال غير مباشر بواسطة (العلف، الصوف، والجلود) أيضا الكلاب إذا كانت تحمل العدوى.

اشكال المرض:

- ١- المتحجر
- ٢- النزفي
- ٣- الرئوي
- ٤- الغنغريني وجميعها خطره جدا.

الأعراض:

- ١- ارتفاع درجة الحرارة.
- ٢- ضعف الشهية.
- ٣- التهاب ملتحمة العين و الغشاء المبطن للأنف. ظهور سيلان عيني و انفي.
- ٤- جفاف الجلد.

أما في المرحلة الثانية :

تظهر اندفاعات جلديه جدرية في المناطق الخالية من الصوف (الرأس، الإبطين، الفخذين و الأعضاء التناسلية) و الذيل (اللية).

المرحلة الثالثة :

- ١- تفتح الحويصلات.
- ٢- أعراض حمويه.
- ٣- سيلان لعاب.
- ٤- صعوبة في البلع و التنفس.
- ٥- إسهال.
- ٦- سعال.

المرحلة الرابعة :

- ١- تنخفض إنتاجية الحيوان المصاب.
- ٢- تنهار قوى الحيوان.
- ٣- حدوث الاجهاضات.
- ٤- حدث النفوق بنسبة ١٠-٢٠%.

يعتمد سير المرض على عدة نواحي نذكر منها :

- ١- حالة الجو.
- ٢- جودة الأعلاف من ناحية القيمة الغذائية.
- ٣- الحالة العامة للحيوان.

العلاج :

- ١- الإصابات الخارجية تعالج بشكل موضعي بالمطهرات و اليود.
- ٢- إعطاء المضادات الحيوية واسعة الطيف (الاوكسي تتراسايكلين) كذلك المقويات العامة.

الوقاية :

- ١- عدم إدخال حيوانات الى القطيع تكون العدوى فيه واضحة.
- ٢- الاعتناء بالتغذية الجيدة.
- ٣- التحصين الدوري للقطيع بعمر ٣ شهور فما فوق.

المجموعة العاشرة

هي مجموعة الأمراض التي تصيب أجهزة الهضمي وتظهر على شكل التهابات معوية .

الأعمار من ثلاث إلى سبعة أيام .
يظهر المرض بشكل حاد .

الأعمار من شهر إلى شهر ونصف .
سير المرض عادة يكون مزمن .

إسهال أحيانا دموي
زوارقة كريهة
(الديرنطاريا) .

إسهال شديد أصفر
مائي مائل إلى اللون
الرمادي ، إصابة
سحايا ومفاصل كذلك
العيون
(ابي كولاي) .

إسهال ، ضعف وفقر
دم في الأمعاء الدقيقة
يتواجد الطفيلي
(الدودة الشريطية) .

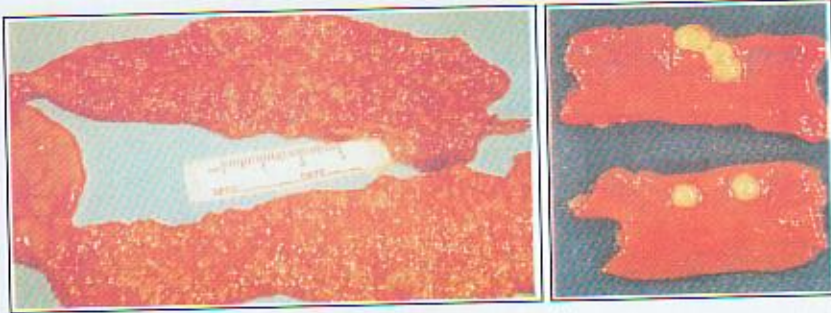
إسهال ، ضعف
وفقر دم
(الكوكسيديا) .

المجموعة العاشرة:

* الكوكسيديا :

مرض تسببه الأوليات تتغذى عادة على النسيج اليبتيلى للأمعاء ، وتكون الأغنام حاملة للمرض ولكن الأعراض المرضية تظهر لدى الحملان الصغيرة، وهناك ظروف تزيد من فرصة الإصابة نذكر منها :

- ١- التغذية السيئة والنظافة المعدومة.
 - ٢- ضعف مقاومة الجسم خصوصا التغيرات في علائق الحيوانات والتي تغير في وظيفة الأمعاء وتكون اشد الاصابة في الفطام.
- تحدث الإصابة عن طريق ابتلاع الحيوانات أعلاف ملوثة ببراز حيوانات مصابه و ناقله للمرض وتلعب الرطوبة دورا كبيرا في حياة الطفيلي. فترة حضانة المرض من ٢-٣ أسابيع ويكون سير المرض مزمن.



أمعاء مصابة بالكوكسيديا

الأعراض:

- ١- خمول
- ٢- ضعف و هزل
- ٣- فقر دم.
- ٤- ظهور الإسهالات ولون البراز مائل الى الرمادي و أحيانا مدمي.
- ٥- فقدان الشهية.
- ٦- حدوث حالات التقرم بسبب فقدان الشهية، و قد ينفق الحيوان نتيجة الهزل الشديد.

الوقاية و العلاج:

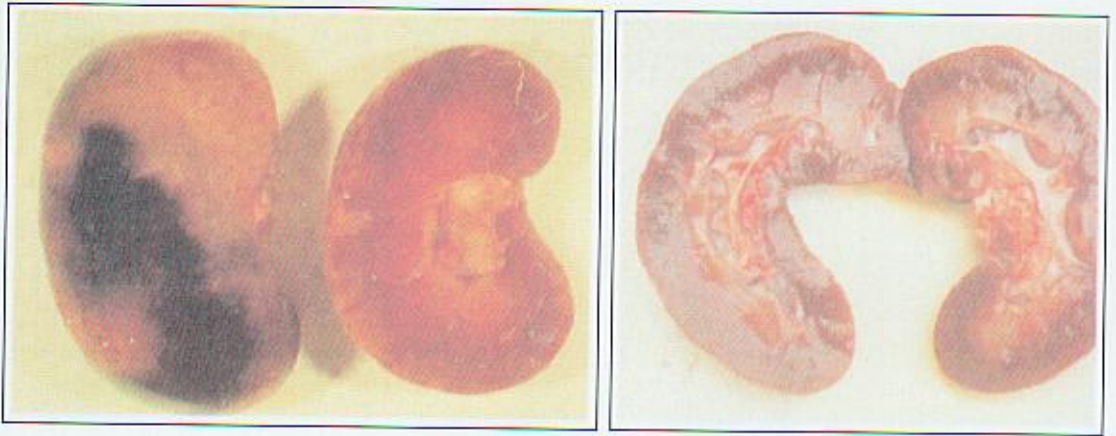
- ١- الاعتناء بالنظافة في الحظائر و إبقائها دائما جافة لمنع الرطوبة .
- ٢- الاعتناء بالتغذية الجيدة.
- ٣- أكثر الأعمار عرضة للإصابة من ٣-٤ شهور في الحملان لذلك يجب التركيز عليها بالمعالجة.

المعالجة:

هناك العديد من مضادات الكوكسيديا نذكر منها: الامبروليوم، مركبات السلفا، المقويات العامة لإعادة ترميم بالانسجه المصابة

** أي كولاي

مرض بكتيري وبائي حاد، يتميز بحالة التهاب أمعاء متنوعة بحالة انتمائية و التهابات دموية في المعدة الرابعة و تغيرات التهابية في القناة الهضمية



إصابة الكلى بالأي كولاي



جسم حيوان مصاب بالأي كولاي

الجراثيم عادة موجودة بشكل طبيعي في الأمعاء، ولكن هناك أنواعاً معينة تسبب المرض ولديها

القدرة على الالتصاق بأنسجة الأمعاء اليبتييلية و تنتج سموماً مقاومة للحرارة.

نسبة النفوق تصل الى ٧٥% من الحيوانات المصابة .

الأعمار الصغيرة في عمر ٢-٣ أيام تصاب بالشكل المعوي.

أما بالنسبة الى الأعمار من ٢-٦ أسابيع تصاب بالتسمم الدموي الجرثومي.

الأعراض: الشكل المعوي :

- ١- تلتخ المنطقة الخلفية للحيوان بالبراز.
- ٢- إسهال اصفر مائل الى الرمادي في بعض الاحيان.
- ٣- ارتفاع درجة حرارة الحيوان المصاب.
- ٤- فقدان الشهية.
- ٥- خمول.
- ٦- الإصابة بالجفاف نتيجة الإسهالات وفقدان الشهية.
- ٧- زيادة سرعة التنفس و النبض.
- ٨- يلاحظ أحيانا التهاب مفاصل و سحايا وكذلك التهاب بالعيون.

العلاج:

١- استخدام المضادات الحيوية مثل النيومايسين و مركبات السلفا و أن تحتوي على البكتين والكاولين.

٢- إعطاء محلول ملحي عن طريق الفم لتخفيف حدة الجفاف الناتج عن فقدان السوائل.

٣- استخدام عملية استبدال الحليب بالمحلول الملحي، لان الحيوان لا يستطيع الاستفادة من المواد

البروتينية المتوفرة في الحليب في وقت الإسهالات والتهاب الأمعاء حيث يشكل وسطاً مثالياً لنمو

البكتيريا الخامجة في الأمعاء، وبعد ذلك يعطى الحليب المخفف في اليوم الثاني

(٠,٥ كمية الحليب + ٠,٥ محلول ملحي).

الوقاية:

١- تعقيم الحبل السري.

٢- إعطاء المواليد السرسوب بعد الولادة مباشرة (خلال الساعات الأولى من الولادة)، ولمدة ٥ أيام

على الأقل.

٣- عزل الحيوانات المريضة و معالجتها بالسرعة الممكنة.

٤- الاعتناء بنظافة حظائر الولادات.

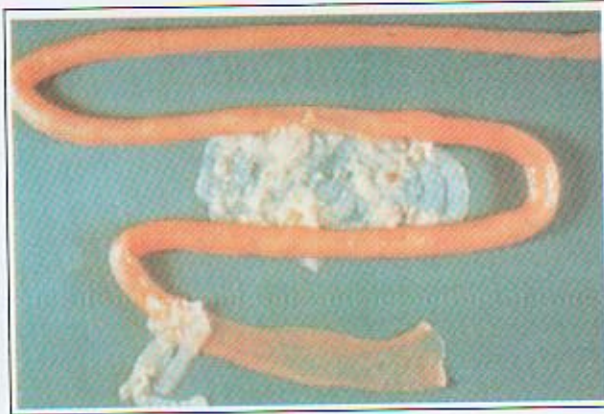
٥- حرق وإتلاف روث الحيوانات المريضة.

٦- تحصين الحيوانات خلال فترة الحمل (قبل الولادة بشهر) والمواليد إذا أمم محصنه على عمر

١٤ يوم، وإذا لم تكن فيفضل إعطاء التحصين بعد الولادة مباشرة.

*** الدودة الوحيدة

هي من الأمراض الطفيلية المنتشرة في معظم مناطق العالم ، حيث تسببه أنواع من الديدان الشريطية، يصل طولها الى ١٠ متر تعيش في الأمعاء الدقيقة.
العائل الوسيط في حياة الطفيلي هي القراد.



حدوث العدوى:

تحدث العدوى عندما تتبلع الحيوانات العائل مع الحشائش او ألا تربه و بعد الابتلاع و حدوث الاصابه بحوالي ٣٧ يوماً تبدأ بيوض الطفيلي بالظهور في براز الحيوان المصاب.

مصدر العدوى:

تعد الحيوانات المصابه بالعدوى ملوثة للبيئة عن طريق طرح البيوض مع البراز و ابتلاعها من قبل العائل الوسيط ألا وهو القراد و تتحول البيوض الى الطور المعدي داخله ومن ثم يقوم الحيوان بابتلاع القراد مع الأعشاب والحشائش.

الأعراض: الأعمار المعرضة للإصابة هي من عم ١,٥ شهر إلى ٨ شهور.



- ١- فقدان شهيه.
- ٢- ظهور الإسهالات.
- ٣- الخمول.
- ٤- شحوب الأغشية المخاطية.
- ٥- الضعف العام.
- ٦- ظهور أعراض إصابة الجهاز العصبي.
- ٧- النفوق.

العلاج والوقاية من المرض

استخدام طاردات الديدان و بشكل دوري مع اخذ بعين الاعتبار العمر المعرض للإصابة بالمرض عن طريق استخدام: البندازول ، المينبندازول، إيفرمكترين، بنكور.

إجراءات الوقاية العامة :

- ١- الاعتناء بالشروط الصحية العامة من حيث النظافة في الحظائر و الزرائب.
- ٢- المكافحة والقضاء على القراد في أماكن تواجد الحيوانات.
- ٣- الاعتناء بالتغذية الجيدة.
- ٤- حجر الحيوانات الجديدة وتجربتها بإحدى أدوية طاردات الديدان.

*** ديزنتاريا الحملان

يصيب هذا المرض الحملان الرضيعة من عمر يوم الى أسبوعين لغاية ثلاثة أسابيع.

اعراضه :

- أ - تتفق الحملان في غضون عدة ساعات.
- ب - اسهال مدمي قبل النفوق ذو رائحة كريهه.

في أمكاله أمكاده

- أ - اسهال شديد مدمي .
 - ب - ضعف عام.
- قد تستمر حاله الى ٣ ايام وبعدها ينفق الحيوان بنسبة تصل الى ١٠٠%.

العلاجات المستخدمة :

يمكن استخدام البنسيلين، التيراميسين، الاموكسيسيلين عن طريق الفم والحقن. كذلك استخدام المقويات العامه.

في حالة الاصابه بالكرزاز يعطى الحيوان المصل المضاد بجرعة ٣٠٠٠٠٠٠ وحده دوليه لمدة ٣ ايام ويجب غسل الجروح مباشره بماءات الاوكسجين.

الوقايه :

- ١ - يجب مرعاة عدم التغيير المباشر و المفاجئ في العليقه.
- ٢ - يجب ان يكون التغيير في كمية العلف تدريجياً.
- ٣ - تحصين الحيوانات دوريا وخصوصا في الشهر الاخير من الحمل.

المراجع العربية:

- * التحصين الوقائي في المجترات والخيول . جامعة العلوم والتكنولوجيا الأردنية ٢٠٠٠ / ٢٠٠١ م.
- * الأمراض البيطرية الخاصة ص : ٣٤ السلطان عماد إبراهيم ومحمود حافظ والدرامي مجيد ١٩٨٧ : العراق الموصل.
- * أمراض الأغنام . د. مدوح عبد الفتاح محمد نشرة ١١ / ٢٠٠٢ . جمهورية مصر العربية.
- * تسمين حيوانات المزارعين نشرة ١٧ / ٢٠٠٢ . د. فوزي محمد أبو دينا . جمهورية مصر العربية.
- * دليل المطاعيم و التحصين الوقائي للمجترات والخيول والدواجن . د. حسين الزيود ٢٠٠٣ .
- * مجلة أبقار و اغنام عدد الخامس والثلاثين / آذار / ٢٠٠٢ ص . ٣٩ لبنا عساف.
- * مجلة أبقار و أغنام العدد الثالث والثلاثين / أيلول / ٢٠٠١ ص. ٣٥ . د. عبد الحفيظ بوناب: الجزائر.
- * مجلة أبقار و أغنام العدد الرابع والثلاثين ٢٠٠١ ص: ٣٤ مفكرة المربي . د. عبد الحافظ بوناب الجزائر .
- * مجلة أبقار و أغنام العدد السادس والثلاثين ٢٠٠٢ ص: ٢٧ . د. جاسم محمد جندل ص: ٥٦ . د. عبد الكريم محمود أبو عيشة
- * مجلة أبقار و أغنام العدد الأربعون ٢٠٠٣ ص : ١١ . د. عبد الرزاق الجبوري.
- * مجلة الطبيب البيطري العدد ٢ سنة ٢٠٠٠ المجلة السادسة عشرة . د. صائب نظمي.
- * مجلة الطبيب البيطري العدد ١ المجلة الخامس عشرة سنة ١٩٩٩ ص ٢٥ . د. فؤاد الدومي.
- * مجلة الطبيب البيطري العدد ١ المجلة السادس عشرة سنة ٢٠٠٠ .
- ص . ٣١ . د . محمد عبدة
- ص . ٣٨ . د . منذر الرفاعي
- ص . ٤٢ . د . أمّنة التوميني .
- * مجلة الطبيب البيطري العدد ١ - ٤ / ١٩٩٦ م ٦٧ . د. فوائد الدومي.
- * مجلة الطبيب البيطري المجلة ١١ سنة ١٩٩٥ ص. ٣٣ . د. فرانك شينكل و د. ياسين الياسينو.
- * مجلة الطبيب البيطري العدد ١٠ سنة ١٩٩٤ . ص . ٩ . د. عبد الجبار الشمري.
- * مجلة الطبيب البيطري المجلة السابعة ١٩٩١ . ص. ٣ . د. عبد السلام المسالمة.
- * مجلة الطبيب البيطري العدد السادس . سنة ١٩٩٠ . ص. ٨٣ . د. خالد الزواتي.
- * وقائية الأغنام من الأمراض السارية والمستوطنة . الجمهورية العربية السورية.

References

- * A COMPERATIVE DIAGNOSIS INDEX FOR INFECTIONS ANIMAL DESEASES 1969 ARVANSKY, ACHMEDOV B. MOSCOW.
- * A DIAGNOSTIC ANATOMY DESEASES FOR MOUSCOS ANIMAL. 1987.
- * Diseases and disorders of the sheep and goat Karla. Linklater bvm and ph. D.frcvs mary C. Smith DVM . 1993.
- * EPEDIMOLOGICAL DESEASES IN ANIMALS. MOSCOW.1984. KONABETKENIA.
- * EPEDIMOLOGY. MOSCOW.BEZDENEJNCH.1981. FARM ANIMALS DIAGNOSTIC . MOSCOW 1980 ,BORIA , LECHMANSOV.
- * Focus on Life Science, Merrill Merck Veterinary Manual.
- * HUMAN & ANIMAL TROPICAL PARASITES DESEASES . MOSCOW. SACAL.1992.
- * Manual of tropical veterinary parasitology publised by C.A.B. International Wallingford oxon OX 108 DE-----UK 1989.
- * MOSCOW, SHESHEKOVA ,JAROVA, NALETOVA.
- * VETERNANY ENSYCLOBEDIA-TOM 4&2 .MOSCOW. 1967.
- * Veterinary Medicine . C.D.Blood and A.J.Henderson reprinted 1976 Isbn O.0207.3250.

برنامج التطعيم الوقائي للأغنام (الماعز والضأن) :

ملاحظات	باقي القطيع	المواليد	الماعز والنعاج	الأمراض
إذا كانت من أمهات غير محصنة يجب إعطاء أول جرعة بعد الولادة مباشرة وتعاد بعد أربعة أسابيع .		على عمر ثلاث أسابيع ويعاد بعد أربع أسابيع	الحوامل في آخر شهر من الحمل	الالتهابات الرئوية والمعدية
مواليد الأمهات غير المحصنات تعطى على عمر أسبوع ويعاد بعد ستة أسابيع		على عمر ١٤ يوم ويعاد بعد ستة أسابيع	الأمهات الحوامل على أربع شهور	التسمم المعوي
جرعة كاملة مرة واحدة ، الحيوانات الكبيرة		على عمر ٤ ولغاية ٦ شهور	شهر حزيران	أكمى الماطية
يعطى مرتين في السنة وعند انتشار المرض في المنطقة	آذار ، حزيران	آذار ، حزيران	آذار ، حزيران	أكمى القلاعيت
يفضل إعطاء المواليد على عمر ٢ ولغاية ٣ شهور لتفادي متبقيات الأدوية في الحليب	آب	آب	آب	أجدري

برنامج التطعيم الوقائي للأغنام (اطاعز والضأن) :

ملاحظات	باقي القطيع	المواليد	اطاعز والنعاچ	الأمراض
	أيار	أيار	أيار	الطاعون
	أيار	أيار	أيار	طارادات الديدان
يعتمد على الحالة الجوية	نيسان ، أيار	نيسان ، أيار	نيسان ، أيار	التغطيس
	آذار وشباط وحسب الحاجة	آذار وشباط وحسب الحاجة	آذار وشباط وحسب الحاجة	قص اضلافه وقرون
تتم المكافحة عند ظهور اعرض المرض عند حيوانات القطيع				حمى القراد