

المملكة الاردنية الهاشمية

وزارة الزراعة

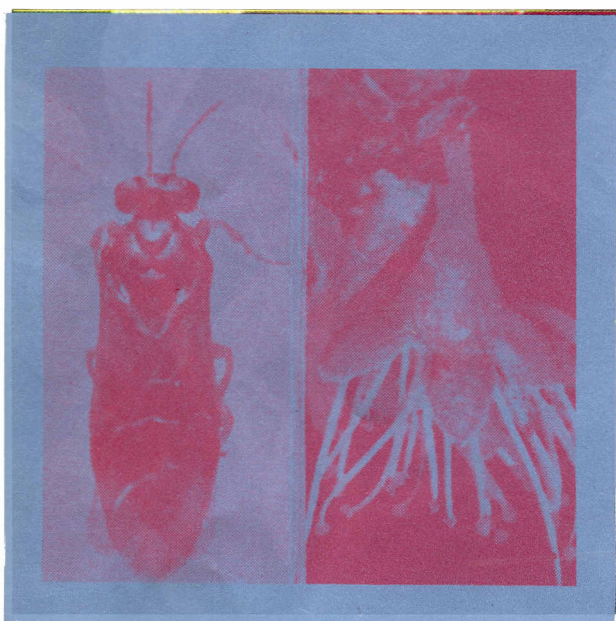
المركز الوطني للبحوث الزراعية ونقل التكنولوجيا

مديرية نقل التكنولوجيا والتدريب

دبور ثمار البرقوق المنشاري

Plum Fruit Sawfly

Hoplocampa flava (L.)



اعداد

المهندس الزراعي عبد القادر قاسم

المهندس الزراعي مروان عبد الوالي



شكل رقم ٢ - يوضع ثقب الخروج الذي تخلفه اليرقة وراءها بعد خروجها من الثمرة

الرأس وقرون الاستشعار والصدر ذات لون اصفر إلى بني، البطن بني فاتح، الأرجل صفراء أما الأجنحة فهي شفافة ذات عروق صفراء كما في الشكل رقم (٣).

٢ - البيضة:

صغيرة بيضاء اللون تضعها الانثى إفراديا في شق يشبه الجيب تحدثه الأنثى بواسطة آلة وضع البيض في كأس الزهرة أو الثمرة الحديثة العقد.

٣ - اليرقة:

ذات لون أبيض مخضر مع وجود بعض الشعر على السطح العلوي، ويوجد لها سبعة أزواج من الأرجل البطنية الكاذبة وثلاثة أزواج من الأرجل الصدرية ويبلغ طول اليرقة عند اكتمال نموها حوالي ٩ مم كما في الشكل رقم (٤).



شكل رقم ١ - يبين الشق ذو اللون البني الذي توجد فيه البيضة

تصيب هذه الحشرة ثمار البرقوق الحديثة العقد وكؤوس الازهار. وتهاجم البرقوق بأنواعه المختلفة مسببة تساقط الازهار والثمار الصغيرة حيث تصل نسبة الخسارة في الثمار بسبب الاصابة بهذه الآفة الى ٩٠٪ من المحصول.

اعراض الاصابة:

يمكن التعرف على الاصابة بهذه الحشرة بملاحظة الاعراض التالية:

- ١ - وجود كميات كبيرة من الازهار والثمار الصغيرة متساقطة تحت الاشجار.
- ٢ - وجود شق بشكل جيب بعمق ١,٥ مم في كأس الزهرة يكون لونه بني نتيجة لوضع البيض في هذا الجيب الذي تحدثه آلة وضع البيض كما في الشكل رقم (١).
- ٣ - وجود ثقب الخروج بقطر ٢ مم والذي تخلفه اليرقة وراءها بعد اكتمال نموها كما في الشكل رقم (٢).
- ٤ - إذا فتحت ثمرة من الثمار الساقطة على الأرض ولا زالت اليرقة بداخلها ظهر لها رائحة مميزة تشبه رائحة البق.

اطوار الحشرة:

تمر هذه الحشرة بأربعة أطوار وهي:

١ - الحشرة الكاملة:

يشبه شكل جسمها جسم الحشرات التابعة لعائلة الدبابير، إلا أن حجمها صغير حيث يبلغ طولها حوالي ٤ - ٥,٥ مم.

٤ - العذراء:



شكل رقم - ٣ - يوضح الحشرة الكاملة

بعد اكتمال نمو اليرقة تسقط الى التربة وتخرقها إلى عمق ١٠ سم حيث تبني لنفسها خلية ترابية لتمضي البيات الصيفي الشتوي. في أواخر الشتاء تنسج اليرقة شرنقة العذراء وتتعدر داخل الخلية الترابية حتى إواخر آذار ونيسان حيث تخرج الحشرات الكاملة.

كيف نتعامل مع هذه الحشرة:

تبدأ الحشرات الكاملة بالظهور في أواخر آذار ونيسان وتتغذى على رحيق الأزهار بصورة رئيسية وأحيانا على حبوب اللقاح. بعد التزاوج بيوم واحد تبدأ الإناث بوضع البيض في الثمار الحديثة العقد وكؤوس الأزهار. للتقليل من الأضرار التي تسببها هذه الحشرة ينصح باتباع الآتي:

اولا: اجراء العمليات الزراعية التي من شأنها الحد من اعداد الحشرة وتشمل:

١ - جمع الثمار والازهار المتساقطة وحرقتها، حيث أن هذه الثمار والأزهار تحتوي على يرقات الحشرة.

٢ - حراثة التربة تحت الاشجار على عمق ١٠ - ١٥ سم خلال شهري حزيران وتموز وذلك لقتل يرقات الحشرة الداخلة في البيات الصيفي الشتوي.

ثانيا: البدء بالمكافحة الكيماوية للقضاء على الحشرات الكاملة وذلك بعد عقد ٥٠٪ من الازهار حيث يمكن استعمال أحد المبيدات التالية:

- دورسبان ٣٠ سم ٣ / ٣٠ لتر ماء.

- سوماثيون ٢٥ سم ٣ / ٢٠ لتر ماء.

- ايكالوكس ٢٥ سم ٣ / ٢٠ لتر ماء.
- ديمكرون ٢٥ سم ٣ / ٢٠ لتر ماء.
- نوفاكرون ٢٥ سم ٣ / ٢٠ لتر ماء.
- جوزاثيون ٣٠ سم ٣ / ٢٠ لتر ماء.
- ميتاسيستوكس ٢٥ سم ٣ / ٢٠ لتر ماء.



شكل رقم - ٤ - يوضح البرقة مكتملة النمو

٦

تنفيذ المهندس الزراعي احمد ابو علي
 نشرة رقم (٢٣)
 مشروع النشرات الزراعية
 ممول من صندوق التنمية الزراعية
 بالتعاون بين حكومة المملكة الاردنية الهاشمية
 ووكالة الولايات المتحدة للانماء الدولي USAID

٥