

المملكة الاردنية الهاشمية
وزارة الزراعة
المركز الوطني للبحوث الزراعية ونقل التكنولوجيا
مديرية نقل التكنولوجيا والتدريب

من التفاح القطني

Woolly Apple Aphid
Eriosoma lanigerum (Hausmann)



● اعراض الاصابة على الافرع والاوراق

إعداد

المهندس الزراعي عبد القادر قاسم
المهندس الزراعي مروان عبد الوالي

تهاجم حشرة من التفاح القطني ساق وجذور أشجار التفاح، وعند اشتداد الإصابة قد تهاجم الأوراق. وتعتبر هذه الحشرة من أهم الآفات الحشرية في الأردن التي تهاجم التفاح مسببة الأورام والتقرحات على الجذور والسيقان والأفرع وضعف عام في الأشجار، وقد يؤدي ذلك إلى جفاف الأشجار نتيجة الإفرازات السامة التي تفرزها الحشرة عند التغذية على أنسجة الأشجار وتنتشر هذه الحشرة، في مناطق زراعة التفاح في الشوبك، وعجلون، والكرك، وعيون موسى (مادبا)، ومعان والحدائق المنزلية في عمان وغيرها من المدن الأردنية، ولم تظهر حتى الآن في الأردن على السفرجل والأجاص.

أعراض الإصابة:-

يمكن التعرف على الإصابة بهذه الحشرة بملاحظة الأعراض التالية:-

- ١ - وجود الإفرازات القطنية التي تحيط الحشرات بها نفسها وذلك على الأفرع والسيقان (شكل ١).
- ٢ - وجود الأورام والتقرحات على الأفرع والجذور نتيجة المواد السامة التي تفرزها الحشرات (شكل ٢).
- ٣ - عند الضغط على الحشرات يخرج سائل أحمر اللون.
- ٤ - ضعف الأشجار وتوقف نموها وقد تموت الشجرة إذا كانت الإصابة شديدة.

تعرف على أطوار الحشرة:

تمر هذه الحشرة بطورين هما:

١ - الحشرة الكاملة: تشبه حشرة المن العادية، متوسطة الحجم وذات لون بنفسجي قاتم مغطاة بطبقة من الإفرازات القطنية على شكل خيوط كالزغب (شكل ٣) ويبلغ طول الحشرة الكاملة ١,٨ - ٢,٨ ملم، القرون البطنية صغيرة جداً، قرون الاستشعار تتألف من ستة عقد.

٢ - الحورية: تشبه الحشرة الكاملة إلا أنها غير مجنحة. الظروف المثلى لتطور هذه الحشرة تكون عند درجة حرارة ١٦ - ٢٠م ورتوية ٥٠ - ٧٠٪ ولهذه الحشرة عدة أجيال في العام قد تصل إلى ١٥ جيلاً.

● التقرحات على الساق نتيجة الإصابة بالمن القطني

كيف نتعامل مع هذه الحشرة:

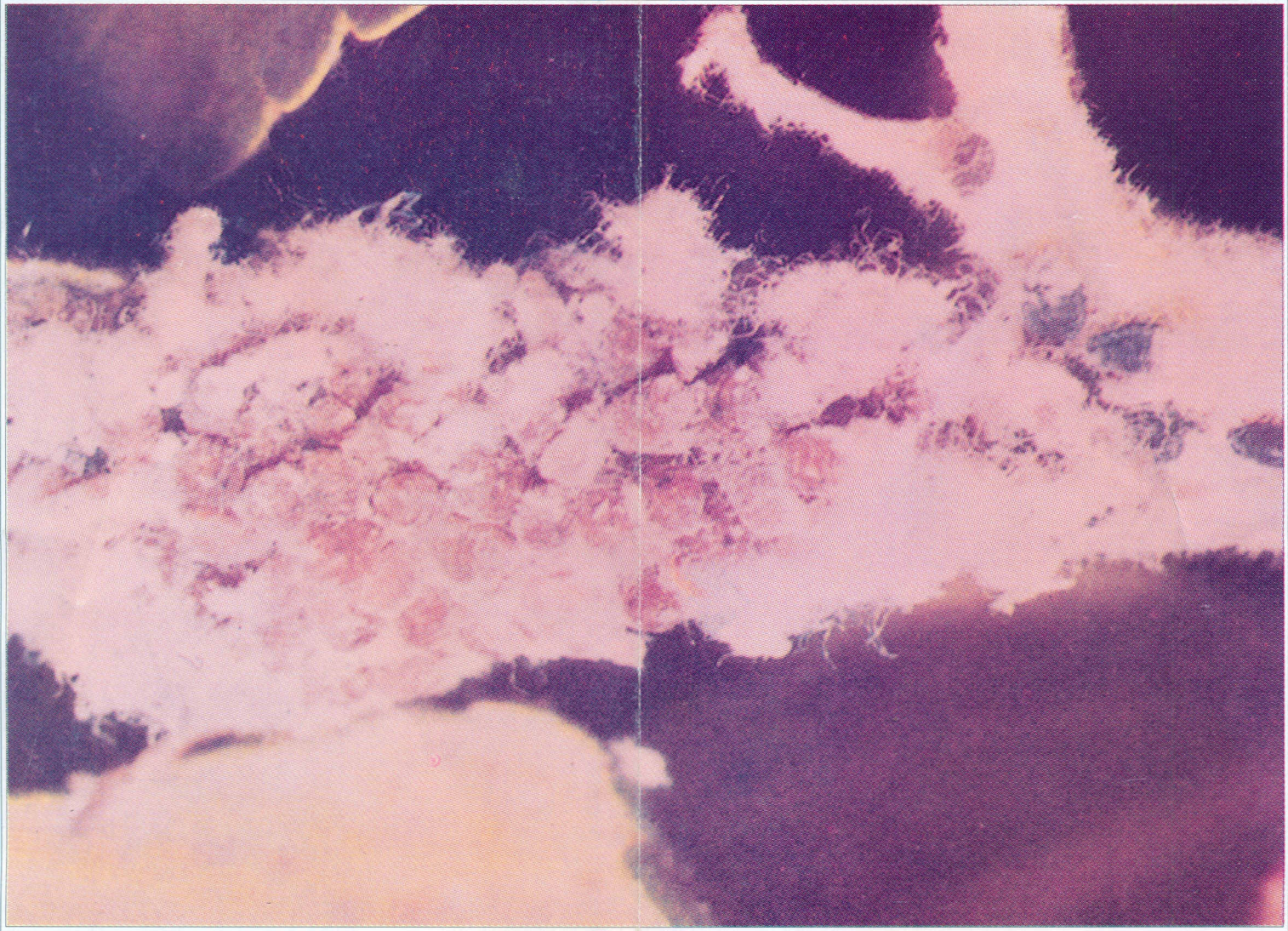
تقضي الحشرات الكاملة البيات الشتوي على الجذور والسيقان والأفرع الكبيرة. وتبدأ نشاطها في الربيع بالتوالد اللاجنسي معطية حوريات. تنتشر على الأفرع الصغيرة كما يهاجر قسم منها إلى الجذور، واعتباراً من شهر حزيران يهاجر قسم من الحشرات الموجودة على الجذور إلى الساق والأفرع.



للتقليل من الأضرار التي تسببها هذه الحشرة ينصح بإتباع الآتي

أولاً: إجراء العمليات الزراعية التالية:

- ١ - زراعة أصول مقاومة للإصابة بهذه الحشرة ومنها M111, M109, M106.
- ٢ - المحافظة على سلامة الأشجار وعدم تعرضها للجروح حتى لا يكون هناك مكان تستطيع منه الحشرة مهاجمة الأشجار.



● الحشرة الكاملة والافرازات القطنية التي تحيط الحشرة بها نفسها

**ثانياً: البدء بالمكافحة الكيماوية للقضاء على الحشرات
لكاملة والحوريات بمجرد ملاحظة أول علامات الإصابة.**

تكون المكافحة بالررش إذا كانت الإصابة على السيقان والأفرع والأوراق أو بالري بمخلوط المبيد والماء إذا كانت الإصابة على الجذور أو بالاثنين معاً، والمبيدات التي يمكن استعمالها لمكافحة هذه الآفة هي:-

- ١ - لانيت ١٢ غرام / ٢٠ لتر ماء.
- ٢ - دورسبان ٣٥ سم ٣ / ٢٠ لتر ماء.
- ٣ - ميتاسيستوكس ٢٥ سم ٣ / ٢٠ لتر ماء.
- ٤ - سوماثيون ٢٥ سم ٣ / ٢٠ لتر ماء.
- ٥ - جوزاثيون ٣٥ سم ٣ / ٢٠ لتر ماء.

ويفضل خلط مبيد نوجس (D.D.V.P.) بمعدل ٢٥ سم ٣ / ٢٠ لتر ماء أو اكتليك بمعدل ٢٠ سم ٣ / ٢٠ لتر ماء مع أحد المبيدات السابقة.

تنفيذ المهندس الزراعي احمد ابو علي
نشرة رقم (٣٦)

مشروع النشرات الزراعية

ممول من صندوق التنمية الزراعية

بالتعاون بين حكومة المملكة الاردنية الهاشمية
ووكالة الولايات المتحدة للانماء الدولي USAID

٦

٥