

المملكة الأردنية الهاشمية

وزارة الزراعة

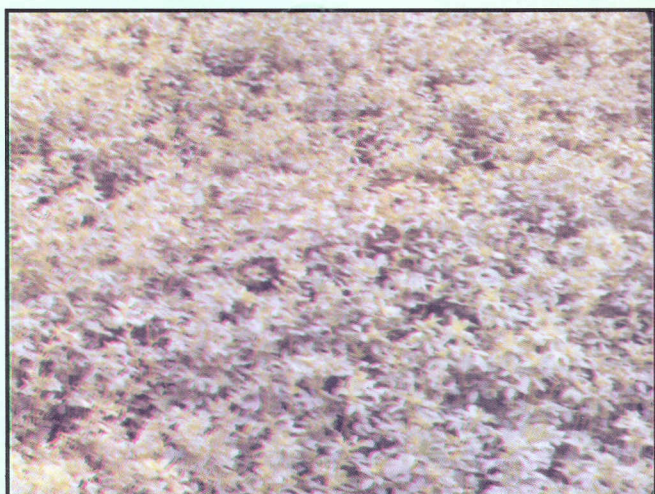
المركز الوطني للبحوث الزراعية ونقل التكنولوجيا

مديرية نقل التكنولوجيا والتدريب

زراعة الفصة

(البرسيم الحجازي)

ALfalfa Medicago Sativa



إعداد

المهندس الزراعي زياد شورا

اهميتها

الفصّة نبات بقولي معمر متعدد الحشاشات ، تسمى ملكة الاعلاف الخضراء لانها غنية في نسبة البروتين والكاروتين والكالسيوم والفوسفور ، كذلك فان الفصّة تعمل على تحسين خصوبة التربة وذلك بتثبيت الازوت الجوي بواسطة العقد البكتيرية الموجودة على الجذور .

مناطق الزراعة

تعتبر الفصّة من اهم المحاصيل العلفية (المروية) في المناطق الجافة وشبه الجافة متأقلم جيد للمناخات المتعددة ، ولكن لتحقيق انتاجية عالية يجب توفر ما يلي :

- ١ - الري
- ٢ - الطقس الدافئ
- ٣ - التربة العميقة الغنية بالكالسيوم والفوسفور
- ٤ - عدم وجود ملوحة في التربة خاصة في الاطوار الاولى لنمو المحصول فيمكن للفصّة ان تنجح في الاردن في مناطق الاغوار ، الضليل ، صبة وصبحية ، وكذلك عند شركات الجنوب الزراعية .

الدورة الزراعية

الفصّة من المحاصيل المعمرة التي يمكن ان تبقى في التربة لمدة ست سنوات ، لذلك يجب تخصيص مساحات لها تكون قريبة لمشاريع الابقار والاعنام ، بعد الفصّة يمكن زراعة محاصيل القمح او حشيشة السودان او الدخن او الذرة الصفراء والبيضاء حتى تستفيد من النيتروجين المتراكم في التربة ، كذلك يجب عدم زراعة الفصّة في الارض فترتين متعاقبتين لان ذلك يساعد على تزايد الامراض والنيماطود في التربة .

تحضير الارض للزراعة

الهدف من تحضير الارض هو تحضير مرقد للبذار والتخلص من الاعشاب وذلك قبل زراعة البرسيم لذلك يجب ان تكون التربة قبل الزراعة ناعمة ، طرية ومفككة ومستوية وخالية من الحجارة ، حتى تكون

٣ - استعمال البذاره

تحقق نمواً أكبر بسبب التحكم بوضع البذار في العمق المناسب من التربة ١٥ - ٢٥ سم بالإضافة الى التحكم في المسافات بين الخطوط (١٥ - ١٧ سم) والاراضي التي تتكون فيها قشرة صلبة بعد الري يفضل ان تتم الزراعة بعد الري للتأكد من وجود رطوبة في التربة دون اعاقه لنمو النبات من جراء تشكل القشرة والتي تمنع خروج النبات داخل الارض .

الاصناف

لا يوجد في الاردن اصناف محلية من البرسيم الحجازي ولكن يمكن زراعة الاصناف الامريكية مثل Sanora Moapa 69 , Cuf 101 وهي أصناف ذات انتاجية عالية وكذلك يوجد اصناف عالية الانتاج في السعودية مثل الخلي والمدني .

الاسمدة

يحتاج البرسيم الى تربة غنية بالفوسفور والبوتاس ، فبالإضافة الى الاسمدة التي تضاف عند الزراعة ينصح باضافة كميات قليلة من الاسمدة الازوتية ٢ كغم / دونم بعد انبات البرسيم باسبوع ليساعد على نمو البرسيم بصورة جيدة .

الري

تتراوح كميات الري المطلوب من ١٠٠٠ - ٢٠٠٠ ملم في العام اعتمادا على الظروف المناخية السائدة اذ تكون الحاجة في فصل الصيف الى الري اكثر منها في الفصول الاخرى . قبل الزراعة يفضل توفير طبقة رطبة من التراب وبعد الزراعة يعطي الحقل ريات هادئة متتالية لمنع تصلب سطح التربة والذي يمنع الانبات - فمثلا يمكن ان تروى التربة ٤ ساعات / يوم ، لمدة يومين متتاليين عقب الزراعة حتى تتشبع الطبقة السطحية من التربة ، بعد ذلك تتم عملية الري مرة واحدة في الاسبوع لمدة ٤ ساعات حتى تتكامل نسبة الانبات ويجب الا يسمح بظهور الحفاف والتشققات على سطح التربة . بعد عملية الانبات يمكن ان يروى النبات رية واحدة قبل الحش بيومين كذلك الانتباه على عدم ظهور علامات العطش على النبات .

مناسبة لاستعمال المقص الالي .

في البداية يفضل اضافة ٢ طن / دونم من السماد العضوي المختمر بالإضافة الى ٣٠ كغم / دونم من سماد السوبر فوسفات الثلاثي وتوزع توزيعاً « متجانساً » على سطح التربة ثم تخلط جيداً في التربة بعد ذلك تحرق الارض مرتين متعاضدتين بواسطة الحراث الازميلي ، اما الاراضي الثقيلة والتي يوجد بها طبقات صماء تحت سطح التربة فينصح باجراء الحراثة العميقة وبعد ذلك تحرق وتنعم ويمكن ري الارض مرة او مرتين وتترك حتى تظهر الاعشاب ثم تحرق وتنعم .

موعد الزراعة

في المناطق ذات الشتاء المعتدل يمكن ان يزرع البرسيم الحجازي في فصل الخريف في النصف الثاني من شهر تشرين الاول اما في المناطق الباردة فيفضل الزراعة في فصل الربيع (آذار) ويلاحظ ان الزراعة المبكرة (الخريف) تحقق انتاجية اعلى .

معدل الزراعة

ان افضل زراعة للبرسيم الحجازي هو ٦ كغم / دونم في حالة الزراعة اليدوية وفي حالة الزراعة الالية فينصح زراعة ٤ كغم / دونم .

طريقة الزراعة

١ - النشر اليدوي

على أن توزع البذور توزيعاً « متجانساً » على سطح التربة ويمكن خلط البذور بكمية من الرمل لتحقيق هذا الهدف ويجب تغطية البذور بطبقة خفيفة من الرمل وذلك باستعمال المشط اليدوي او الحارث القرصية بحيث لا يزيد عمق البذرة عن ٢ سم .

٢ - طريقة اللمعة

تنتشر هذه الطريقة في مصر حيث يزرع البرسيم بنثره على سطح « الماء العكر » وعندما يترسب التراب العالق بالماء يغطي البذور .

تبلغ نسبة الازهار ١٠ - ٢٥ ٪ وتقدمه الى
الاعنام والابقار في الحظائر .

٢ - الرعي المباشر

وهو جعل الاعنام ترعى مباشرة من الحقل بعد ان يصل
الازهار ١٠ - ٢٥ ٪ وهنا يجب الحذر من ان يلحق الضرر في
المراعي من جراء الرعي المباشر .

٣ - الدريس

تتلخص هذه الطريقة بتجفيف العلف الاخضر بعد قص
الحصول عندما تصل نسبة الازهار من ١٠ - ٢٥ ٪ وعلى ارتفاع
٦ - ٨ سم بعد القص يلم الحصول في سطور ويبقى في الحقل لمدة
ثلاثة ايام ويقلب حتى تصل نسبة الرطوبة ٢٠ ٪ بعد ذلك يكبس
الحصول بواسطة مكبس على شكل بالات بواقع ١٢ - ١٥ كغم
للبالة الواحدة حسب الرغبة .

يحفظ هذا الدريس بعيدا عن الرطوبة ويخزن في اماكن
ذات تهوية جيدة ويقدم للحيوانات عند الحاجة .



صورة رقم (٣) - البرسيم الحجازي على شكل دريس -

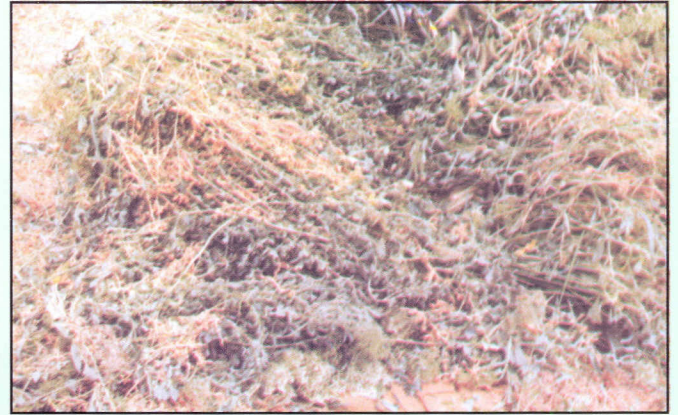
نشرة رقم ١١٠ / ١٩٩٧

المركز الوطني للبحوث الزراعية ونقل التكنولوجيا

هاتف ٧٢٥٤١١ - فاكس ٧٢٦٠٩٩

شركة مطبعة الشعب
اريد / هاتف ٢٤٢٣٨٨

صورة رقم (١)



الحصاد

ان افضل موعد لحصاد البرسيم الحجازي عندما تصل درجة
الازهار ١٠ - ٢٥ ٪ وتتراوح عدد المرات التي يمكن ان يحصد
فيها البرسيم في العام ٦ - ٩ مرات حسب الظروف المناخية ويمكن
ان يعطي انتاجا يقدر بحوالي ٢ر٥ - ٣ر٥ طن / دونم علف اخضر،
اما ارتفاع القص فيجب ان يكون من ٥ - ٨ سم ، ويمكن القص
بالمناجل اليدوية أو المقصات الالية Mower كذلك يجب
عدم الحش والأرض مبتلة .

صورة رقم (٢)



الاستعمال

هناك عدة اشكال لاستغلال البرسيم الحجازي :

١ - التغذية الخضراء

وهي قص الحصول عندما