

المملكة الاردنية الهاشمية
وزارة الزراعة
المركز الوطني للبحوث الزراعية
ونقل التكنولوجيا
مديرية نقل التكنولوجيا والتدريب

زراعة بصل الكرات

LEEK
Allium Porrum L.



اعداد
المهندسة الزراعية سحر كلبونة
الدكتور أمين شمس الدين
١٩٩٥

والخالية من الأعشاب وذات الحموضة المتوسطة. ونموه الخصري طويل يصل إلى ٤ - ٥ شهور. وهو من النباتات المتحملة لدرجات الحرارة المنخفضة (٤ - ٥ درجة مئوية تحت الصفر). درجة الحرارة الملائمة نمو الأوراق ١٨ - ٢٥ درجة مئوية. يتطلب رطوبة مناسبة في التربة وعلى محتوى عال من الأسمدة العضوية، ومتطلباته للإضاءة عالية ولا يزرع في الأماكن المظلة لأن إنتاجه يقل في هذه الحالة.

الأصناف:

يتوفر في الأسواق المحلية الأصناف التالية: كيلما بلوفينا، فرنا، بانتشو.

العمليات الزراعية:

تحضير الأرض:

تحرث الأرض حرثتين للتخلص من الأعشاب وأية مخلفات زراعية سابقة ويضاف السماد البلدي المتخمر بمعدل ٤ - ٦ طن / دونم ويخلط جيداً بالتربة.

زراعة البذور:

يزرع بصل الكرات بشكل رئيسي بواسطة الأشتال والتي يمكن الحصول عليها في المشتال تماماً كما في زراعة البصل. أطوال المشتال ١ × ٢ متر. ويحتاج هذا المشتال من ١٥ - ٢٠ غم بذور لكي نحصل على ١,٥ - ٣ آلاف شتلة. تتم زراعة البذور في شهر أيلول للمناطق الغورية والمرتفعة على حد سواء في أسطر المسافة بينها ١٥ سم ومن ١ - ٢ سم بين البذور، ثم تروى المشتال بعد تغطية البذور بتربة ناعمة.

نقل الأشتال:

تنقل أشتال بصل الكرات للأرض الدائمة بعمر ٥٥ -

ينتمي بصل الكرات إلى العائلة الزنبقية Liliaceae وموطنه آسيا الوسطى وحوض البحر الأبيض المتوسط. وهو نبات ذو حولين يشبه الثوم الأخضر، إلا أن الكرات له ساق كاذبة كبيرة وأوراق عريضة مسطحة ولا يكون بصلة أو رأس. والجزء الذي يؤكل فيه هي الأوراق الخضراء الملتفة حول بعضها البعض والتي تكون الساق البيضاء الكاذبة ويصل طولها إلى ٥٠ أو ٦٠ سم. ولا تنحني الأوراق حتى نهاية فترة النمو الخصري.

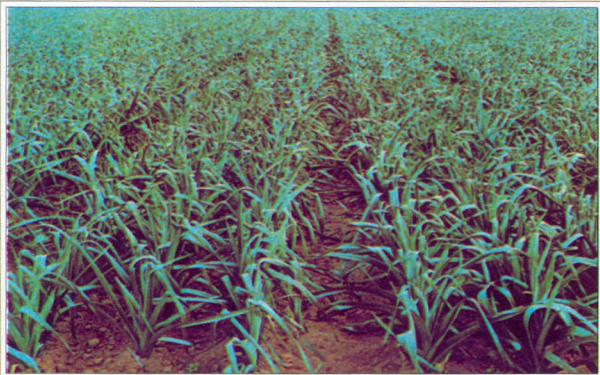


يحتوي بصل الكرات على السكريات والبروتين وفيتامينات C و B1 و B2 و PP والكاروتين. وهو غني بالزيوت المحتوية على الكبريت، بالإضافة إلى البوتاس والصوديوم والمغنيسيوم والكالسيوم والحديد. يستعمل بصل الكرات طازجاً أو مجففاً أو مخللاً أو مطبوخاً، كما يستخدم في الطب للوقاية من بعض الأمراض.

الاحتياجات البيئية:

يجود بصل الكرات في الأراضي الطمية الخصبة

٦٠ يوماً ويصادف ذلك خلال شهري تشرين أول
وتشرين ثاني. تزرع الأشتال على أتلان المسافة بينها
٧٠سم وعلى الريشتين والمسافة بين النباتات ١٥ -
٢٠سم أو على خطوط المسافة بينها ٥٠سم وبين
النباتات ١٠ - ١٥سم، بحيث تكون عدد النباتات
للدونم ما بين ١٥ - ٢٠ ألف. عمق الزراعة ٨ - ١٠سم
ومن المهم جداً ضم النباتات مرتين إلى ثلاث خلال
النمو مع مراعاة الحفاظ على الأوراق السفلى للحصول
على سيقان بيضاء كبيرة وجيدة.





كما هو مبين في الصورة. الانتاج يتراوح ما بين ٢ - ٣ طن / دونم.

الخزن:

يمكن خزن بصل الكرات بدرجة حرارة من صفر إلى ١ درجة مئوية برطوبة هواء نسبية ٨٠ - ٩٠٪ وهو قابل للخزن بشكل جيد داخل الثلاجات العادية.

تنفيذ المهندس الزراعي أحمد أبو علي
نشرة رقم (٦٧) مشروع النشرات الزراعية
ممول من صندوق التنمية الزراعية

الري:

بصل الكرات من النباتات التي تحتاج إلى رطوبة كافية في التربة، لذا يراعى رعي حقول الكرات بشكل منتظم وباستمرار لتبقى التربة رطبة خلال حياة النبات.

التسميد:

- يضاف ١٠ كغم / دونم ثنائي أمونيوم فوسفات (داب) قبل الزراعة.

- يضاف ١٠ كغم / دونم سلفات الأمونياك بعد الزراعة بشهر.

الوقاية:

أهم الأمراض والحشرات التي يتعرض لها بصل الكرات هي:-

- ١ - البياض الزغبي ويتم مكافحته باستخدام دايتين م ٤٥ بمعدل ٤٠ غم / ٢٠ لتر ماء أو رميلتين بمعدل ٢٠ غم / ٢٠ لتر ماء.
- ٢ - المن والتريس ويتم مكافحتها باستعمال دسيس وبريمور بمعدل ١٠ غم لكل منهما / ٢٠ لتر ماء.

الحصاد والانتاج / التسويق:

يتم حصاد بصل الكرات عادة باليد باستخدام أداة مناسبة للمساعدة في خلعها من الأرض. يكون قطر البصلة عادة ليس أقل من ١٥ ملم، غضة وكاملة ونظيفة ذات لون أخضر فاتح مائل للبياض. طول الأوراق الخضراء من نقطة التفافها لا يزيد عن ٢٠ سم. والجذور مقصوصة (بحيث لا يزيد طولها عن ٣ سم). توضع في صناديق أو أكياس مخرمة بحيث يكون اتجاه الأوراق في جهة واحدة.