

المملكة الأردنية الهاشمية



المركز الوطني للبحث والإرشاد الزراعي

آفة دودة الزرع او حفار أوراق الحبوب

Syringopais Temperatella
Lepidoptera Scythrididae



إعداد
م. حنا مدانات

٢٠٠٩

(١)

وصف الحشرة

الحشرة الكاملة :

عثة يتراوح طولها من ٥,٥ - ٦,٥ ملم، الأجنحة الأمامية ذهبية ومغطاة بطبقة كثيفة من الحراشف السوداء والصفراء، أما الأجنحة الخلفية تكون غامقة أو سوداء، الصدر والبطن لونهما اسود عليهما اهداب مصفرة اللون.

اليرقة :

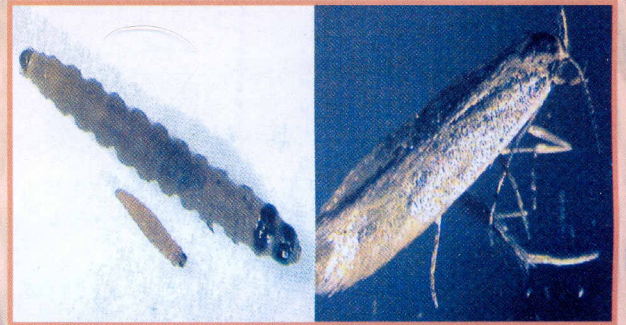
صفراء اللون ثم تتحول للون البني ويوجد بقعة في منتصف الحلقة الصدرية الأولى وبقعة أخرى في منتصف الحلقة البطنية الأخيرة ويبلغ طول اليرقة من ١٠ - ٢٠ ملم.

العذراء :

متطاولة الشكل ولونها بني مصفر موجودة داخل شرنقة حريرية بيضاء طولها ٥ - ٦ ملم.

البيض :

يوضع في مجاميع ويكون لونه أبيض مصفر.



الحشرة الكاملة واليرقة لدودة الزرع (عثة ذهبية)



اليرقة وأعراض الإصابة

توزيع الآفة الجغرافي

تنتشر هذه الآفة في الأردن وسوريا وفلسطين والعراق وايران وتركيا وقبرص، في الأردن يتركز انتشار الآفة في محافظة الكرك على وجه الخصوص حيث أصبحت تسبب ضررا اقتصاديا كبيرا سيما في المواسم الجافة وبسبب الزراعة المتكررة للقمح والشعير أصبحت آفة مستوطنة كما كان لتدني معدلات سقوط الأمطار في محافظات الجنوب في السنوات الأخيرة الاثر الكبير في زيادة انتشارها.

العوائل

تصيب الحبوب مثل القمح والشعير والشوفان كذلك تصيب النجيليات البرية لكنها تفضل القمح والشعير.

دورة الحياة

تقضي الآفة طور سكون صيفي اجباري طيلة أشهر الصيف والخريف في التربة على عمق ١٣ - ٢٥ سم في شرانق لمدة ثمانية أشهر على شكل يرقات في العمر الأول يبلغ طولها من ٣ - ٤ ملم، تخرج هذه اليرقات من التربة خلال شهري كانون ثاني أو شباط لتبدأ الإصابة باختراق نصل ورقة النبات من الاعلى لتتغذى بين طبقتي الورقة صانعة انفاقا، تدوم فترة تغذية اليرقات لمدة ٢ - ٢,٥ شهر تمر خلالها بستة أعمار يرقيية، بعد اكتمال نمو اليرقات في شهري اذار ونيسان تدخل اليرقات التربة مرة اخرى لتتعذر داخل شرانق حريرية بيضاء لمدة اسبوعين او اكثر لتخرج منها الحشرات الكاملة (العث) التي تنشط بعد الغروب، تعيش العث لمدة اسبوعين الى ثلاثة اسابيع، وعلى هذا فإن الحشرات الكاملة تظهر خلال أواخر آذار وبداية

نيسان لتعيد دورة الحياة بوضع البيض على شكل مجاميع في التربة أو على الأوراق القريبة من سطح التربة بعد ٣ - ٧ أيام من خروجها، تضع الأنثى الواحدة ٥٠ - ١٢٥ بيضة خلال دورة حياتها وبعد ٨ - ١٧ يوم يفقس البيض ليرقات تدخل بعد اسبوع طور السكون الصيفي، للحشرة جيل واحد فقط.

الضرر وأعراض الإصابة

تتغذى اليرقات بعد اختراق الورقة على انسجة الورقة الداخلية حيث لا يبقى سوى الطبقة العليا والطبقة السفلى وتبدو الأوراق شفافة بحيث يمكن ملاحظة اليرقة وفضلاتها من خلال الورقة، تصنع اليرقة انفاقا متعرجة داخل الأوراق وتنتقل اليرقات من نبات لآخر ومن ورقة لأخرى ويمكن ان تقضي الإصابة الشديدة على النبات او المحصول بأكمله وقد يصل عدد اليرقات في النبات الواحد الى ٦٠



اليرقات داخل الانفاق مع وجود الفضلات

المكافحة

أ- العمليات الزراعية وتشمل :

- ١- الرصد المبكر للآفة وذلك لتحديد موعد ظهور اليرقات الخارجية من السكون الصيفي خلال شهري كانون ثاني وشباط.
- ٢- استخدام الدورة الزراعية الثلاثية وذلك بزراعة المحاصيل البقولية مثل البيقيا أو العدس ثم الكراب ثم محاصيل الحبوب مما يؤدي الى خفض اعدادها بشكل كبير.
- ٣- الحراثة على عمق ٢٥ - ٣٠ سم بواسطة المحراث المطرحي والذي يقلب التربة ويعرض اليرقات الصغيرة

أو أكثر، تصفر النباتات المصابة وتذبل وتجف تدريجيا وتظهر الاصابة في الحقل على شكل بقع صفراء تتسع تدريجيا مع استمرار الاصابة لتشمل معظم الحقل، يعتمد الضرر على مستوى الاصابة بالآفة ومعدل سقوط الامطار عندما يكون معدل سقوط الامطار كافيا ومنتظما وفي الوقت المناسب فان النباتات المصابة تستطيع تحمل الاصابة والنمو من جديد في المواسم الجيدة والعكس يحدث في مواسم الجفاف.



أعراض الاصابة في الحقل (بقع صفراء)

الساكنة في التربة لأشعة الشمس الحارقة في فصل الصيف، كذلك للتخلص من الأعشاب النجيلية وبقايا المحصول السابق حتى لا تتكاثر عليها هذه الآفة.
ب - المكافحة الكيماوية :

بحيث تكون في مراحل مبكرة من نمو النبات وقبل تفاقم الاصابة وظهور الأعراض بشكل واضح وذلك باستخدام أحد المبيدات التالية :

★ بيركلوروفوس بمعدل ١ - ١,٥ لتر / هكتار.

★ ديازينون بمعدل ١ - ١,٢٥ لتر / هكتار.

تتم المراقبة بعمل زيارات ميدانية للاراضي الموبوءة خلال شهري كانون الثاني وشباط لملاحظة وجود اليرقات على النباتات بعد خروجها من فترة السكون من التربة حيث تكون اليرقات صغيرة تحتاج الى تدقيق النظر في النباتات المصابة.

نشرة رقم (١٧)

المركز الوطني للبحث والإرشاد الزراعي
تنفيذ

مديرية التوعية والاعلام الزراعي

(قسم الوسائل الإرشادية)

هاتف: ٤٧٢٥٠٧١ فاكس: ٤٧٢٦٠٩٩

(٢٠٠٩)