

المملكة الأردنية الهاشمية
وزارة الزراعة

المركز الوطني للبحوث الزراعية
ونقل التكنولوجيا

سوسة قلف الزيتون (نيرون الزيتون)



اعداد

المهندس الزراعي عبدالقادر قاسم
المهندس الزراعي يوسف مولا



كيفية التعرف على الاصابة بالحشرة

- ١ - وجود افرع كبيرة او صغيرة جافة.
- ٢ - وجود ثقوب على الافرع او نشارة خشبية خارج الثقوب.

اطوار الحشرة

- ١ - البيضة: صغيرة جدا.
- ٢ - اليرقة دودة عديمة الأرجل لونها ابيض مصفر ورأسها أحمر وتعيش في قشور الاغصان حيث تقوم بحفر انفاق متوازية فيها طولها حوالي ٢,٥سم.
- ٣ - العذراء: تشبه الحشرة الكاملة الا ان لونها أبيض.
- ٤ - الحشرة: صغيرة الحجم، طولها ٢-٢,٥ملم مستطيلة الشكل لونها اسود او بني قاتم تكسوها اوبار رمادية قرن الاستشعار الذي تتميز به ينتهي بثلاث وريقات.

ماذا تعرف عن الحشرة

تصيب الحشرة السيقان والأفرع الرئيسية والثانوية لاشجار الزيتون مسببة تلف القشرة والخشب، وتنتج عن الاصابة بهذه الحشرة خسائر مادية ملحوظة بسبب موت اجزاء من الشجرة.



مواعيد الاصابة بالحشرة

للحشرة ٣-٤ أجيال متداخلة في السنة وتوجد جميع الاطوار في وقت واحد خاصة اثناء الشتاء.

تهاجم الحشرة اشجار الزيتون خاصة الضعيفة منها في بداية فصل الربيع وخروج الحشرة من فترة البيات الشتوي حيث تبدأ في التزاوج وعميلية وضع البيض على نفس الاشجار المصابة او على اشجار أخرى غير مصابة.

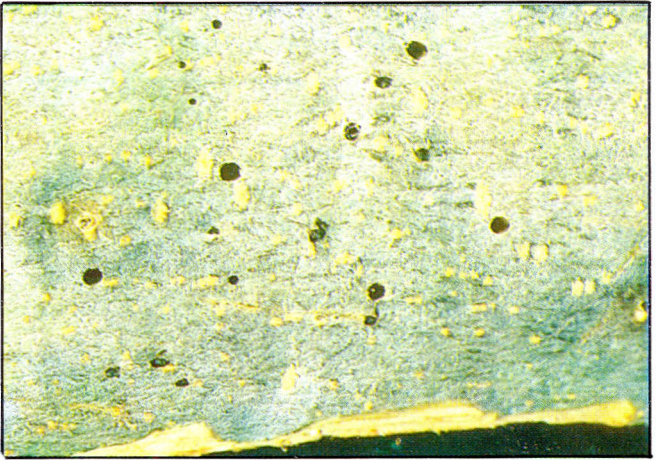
مكافحة الحشرة

أولاً: الطرق الطبيعية

الاشجار القوية والجيدة النمو تكون اكثر مقاومة للحشرة من الاشجار الضعيفة ولذا توجه العمليات الزراعية نحو تقوية الاشجار من خلال:

١ - حراثة التربة مرة قبل هطول الامطار ومرة بعد هطولها لزيادة مخزون التربة من المياه والقضاء على الأعشاب.





- ٢ - استعمال الاسمدة الكيماوية المناسبة التي تتناسب مع عمر الاشجار وتوعية التربة.
- ٣ - ري الاشجار اثناء الصيف في المناطق القليلة الامطار.
- ٤ - قص الافرع المصابة والمكسورة وتجميعها وحرقتها.
- ٥ - قطع الأشجار الشديدة الاصابة وحرقتها للحد من انتشار الاصابة بالحشرة.

ثانياً: مكافحة الكيماوية

تبدأ عمليات مكافحة في بادية فصل الربيع عند خروج الحشرة من فترة البيات الشتوي وبدء عملية وضع البيض.

وتستخدم في عمليات مكافحة مبيدات حشرية لها تأثير طويل نسبياً مثل:

- ١ - جوزاثيون بمعدل ٣٥-٤٠سم^٣/ ٢٠ لتر ماء (تنكة).
- ٢ - دايمكرون بمعدل ٢٥سم^٣/ ٢٠ لتر ماء (تنكة).
- ٣ - دورسبان بمعدل ٣٠سم^٣/ ٢٠ لتر ماء (تنكة).
- ٤ - دايمثويت بمعدل ٢٥سم^٣/ ٢٠ لتر ماء (تنكة).
- ٥ - ميتاسيتكوس بمعدل ٢٥/٢٠سم^٣/ ٢٠ لتر ماء (تنكة).
- ٦ - ديبتركس بمعدل ٢٥-٣٠سم^٣/ ٢٠ لتر ماء (تنكة).